



# Бархатово

село Берёзовского района  
Красноярского края.

Ул. Ленина и прилегающие к ней  
территории.

## Содержание эскизного проекта

- Историческая справка
- Ситуационный план
- Фотофиксация
- Комплексный анализ существующего состояния
- Схема функционального зонирования
- Схема пешеходно-транспортных потоков
- Схема озеленения, схема освещения
- МАФ и оборудование
- Визуализация ул. Ленина и прилегающие к ней территории
- Укрупненный сметный расчет

## Пояснительная записка

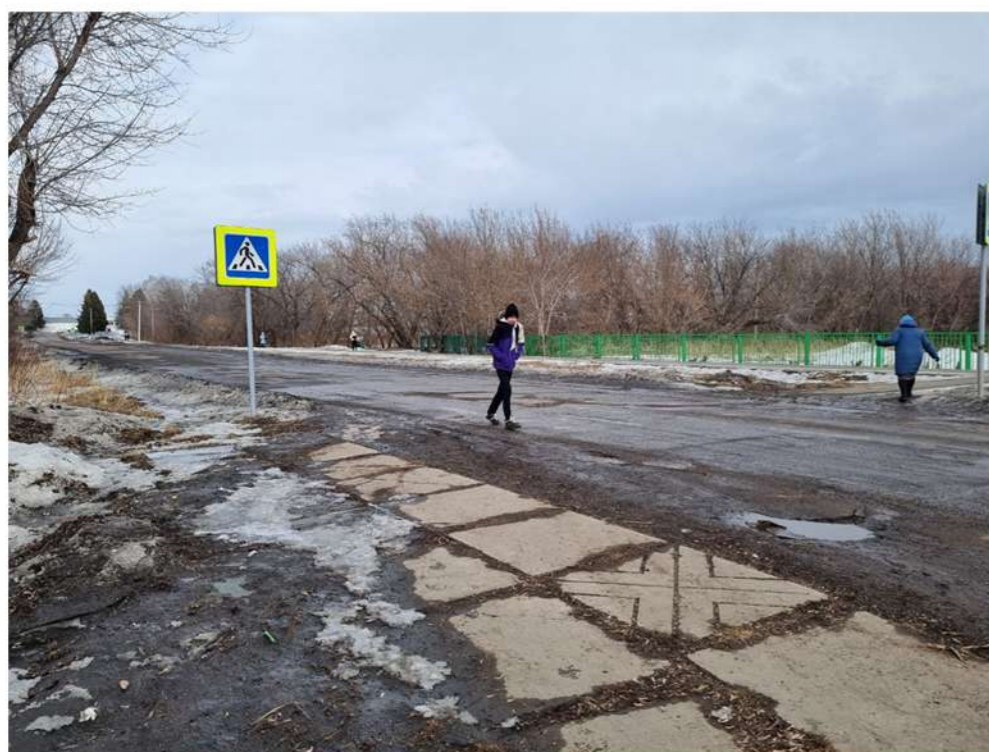
Для реализации проекта благоустройства выбран объект – улица Ленина и прилегающие к ней территории в с. Бархатово Березовского района Красноярского края. Общая площадь в выбранных проектных границах составляет ( $S=41000 \text{ м}^2$ ). К главной прогулочной зоне примыкают социально значимые и культурные объекты, такие как: Бархатовская птицефабрика, Храм Пресвятой Богородицы, вход к главному спортивной площадке, ЦКС Березовского района, Мемориальный комплекс "Скорбящая мать" 1941-1945гг.

Данная территория является не только основным прогулочным маршрутом, а так же точкой притяжения как туристическая зона.

### Основные цели и задачи проектного благоустройства:

Обустройство всех элементов для прогулочной зоны, а также замена старых пешеходных дорожек. Создание витиеватых прогулочных зон с карманами для тихого отдыха. Обустройство остановки общественного транспорта. Формирование необходимого количества парковочных мест.

Облагораживание территории перед мемориалом, обустройство новой прогулочной зоны(аллеи). Создание детского игрового пространства. Расстановка МАФ и источников освещения.



# Расположение относительно г. Красноярск

**Бархатово** — село в Берёзовском районе Красноярского края России. Административный центр Бархатовского сельсовета.

Находится на берегах реки Есауловка, примерно в 11 км к востоку от районного центра, посёлка Берёзовка, на высоте 163 метров над уровнем моря

**Статус:** сельское поселение

**Численность населения:** 3 308 чел. (на 01.01.2022)

**Административный центр:** село Бархатово

**От с. Бархатово до г. Красноярска**

40,2 км- по дорогам: ул. Тракторная

45,7км- по дорогам: а/д Красноярск - Железнодорожск

46,0км- по дорогам: ш. Северное



Личный автотранспорт  
48-50 минут



Общественный транспорт  
Маршруты: 116, 85, 2 и 43  
2 часа 5 минут





## Историческая справка

**Основание деревни относится примерно к 1740 году.** Здесь первым поселился казак по фамилии Бархатов со своей семьей. Облюбовал он это место не случайно. Совсем рядом лес для возведения построек, в противоположной стороне – выпасы для скота. Трудолюбие дало возможность казаку укрепиться и глубоко пустить корни.

Первый дом Бархатовых был построен на том месте, где много лет спустя построился Худоногов Дмитрий Васильевич. Но и этот дом был утрачен. На том же месте в третий раз построен дом, в котором живет В.Нефедовский. У сыновей казака Бархатова появлялись семьи и надо было отделяться и жить своим хозяйством.

До 40-х годов XX века более 50% жителей были по фамилии Бархатовы, да и теперь немало людей с этой фамилией.

С 1890 года Бархатовская община была приписана в Вознесенскую волость Красноярского края округа Енисейской губернии. При въезде в деревню у дороги стоял толстый, полосатый столб, на нем прибит большой щит с надписью крупными буквами: «Бархатовское общество».

В 1905 году в Бархатово был устроен деревянный молитвенный дом, приписанный к церкви в селе Вознесенском. Разрушен в середине XX века.

Новая жизнь православного прихода в селе Бархатово началась в 1998 году. Сегодня на месте прежней церкви стоит мемориальный поклонный Крест, а жизнь православной общины проходит в стенах нового Покровского храма при содействии нынешнего руководства Бархатовской птицефабрики, которое в своё время выделило помещение под храм — здание старого магазина готовой продукции.



Иван Федорович Беспрозванных,  
Бывший директор Бархатовской школы.



Храм Покрова Пресвятой Богородицы в с. Бархатово

## Историческая справка

В 1925 году волости переименовываются в районы, и Бархатово вошло в Красноярский сельский район. К 1929 году (перед сплошной коллективизацией) в Бархатово было примерно 120 дворов, 700-800 жителей. Во второй половине 20-х годов жизнь в деревне значительно улучшилась. Многие крестьяне обзавелись сельскохозяйственными машинами. Увеличились посевные площади, повысилась урожайность, выросло поголовье скота и птицы. В деревне стало много молодежи. Ликвидировалась неграмотность. В зимнее время откупали избу у какой-нибудь старушки – это служило и клубом и школой. Начальная школа в Бархатово начала работать с 1926 года. В 1968 году 12 декабря школа перешла в новое здание, выстроенное на средства Бархатовского птицесовхоза. С 1974 года восьмилетняя школа была преобразована в среднюю. В 1972 году от отделения Есаульского совхоза в Бархатово создается птицефабрика, которая вскоре стала градообразующим предприятием.



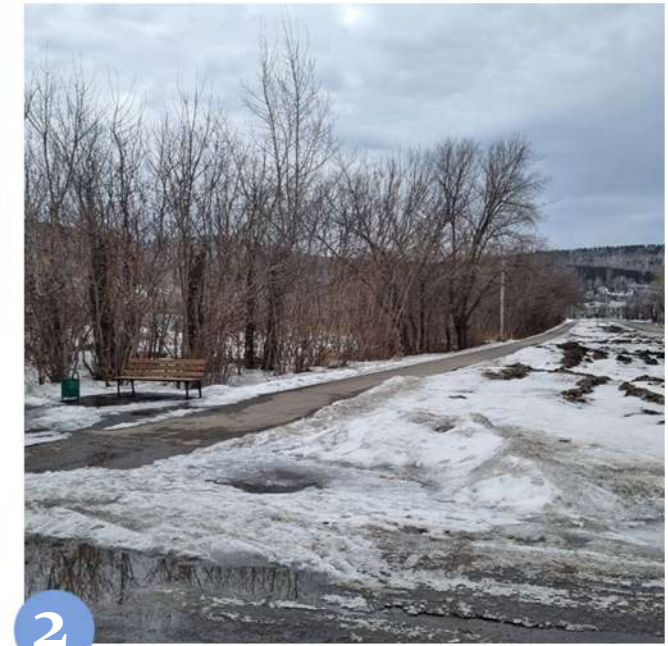
Ветераны войны и труда Бархатовской птицефабрики



Старый дом в с. Бархатово

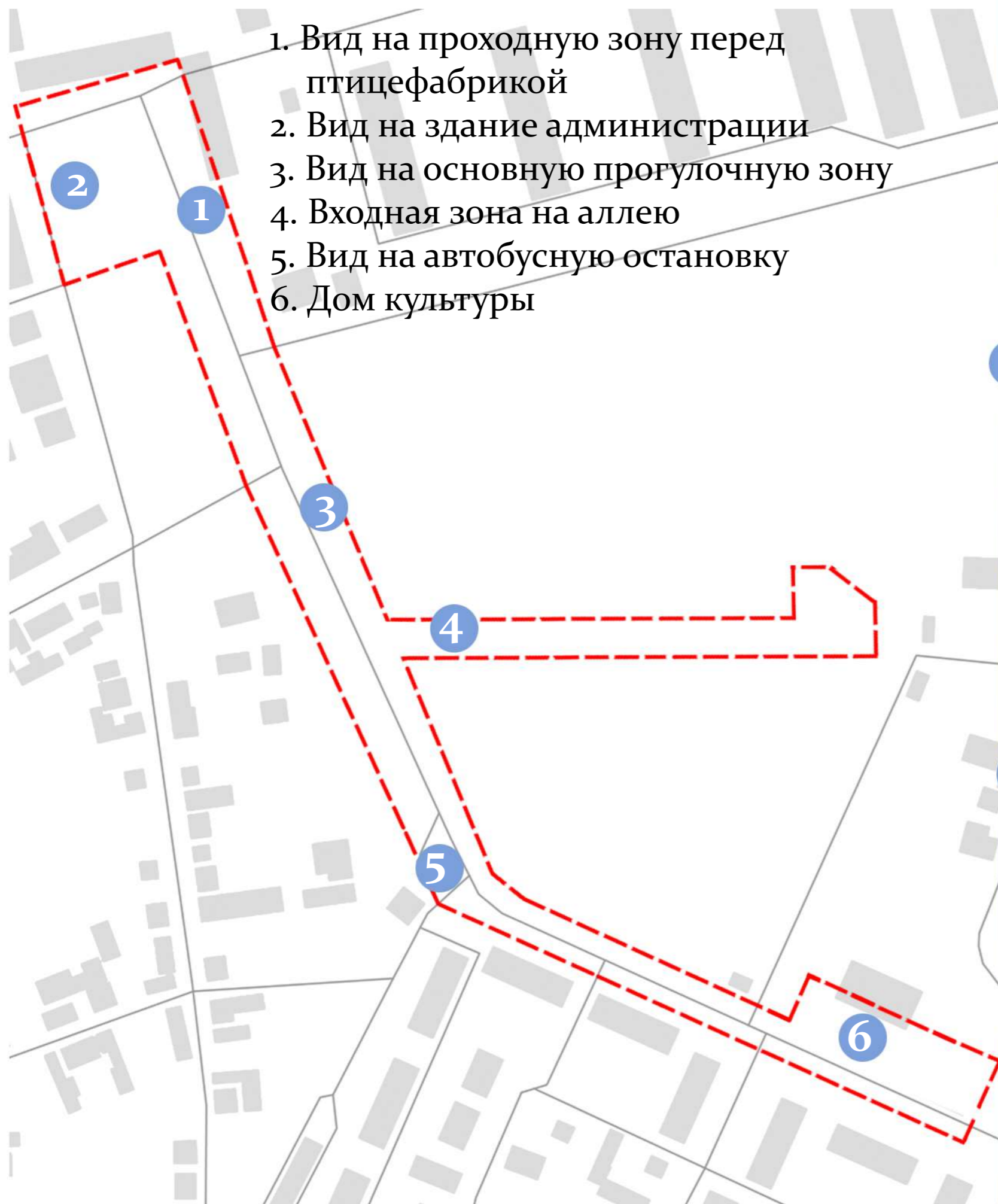
# Фотофиксация-зимний период

1. Вид на Бархатовскую птицефабрику
2. Вид на основную прогулочную зону
3. Вид на автобусную остановку
4. Входная зона на главную спорт площадку и вид на арт зону
5. Площадь перед домом культуры
6. Мемориальный комплекс "Скорбящая мать"

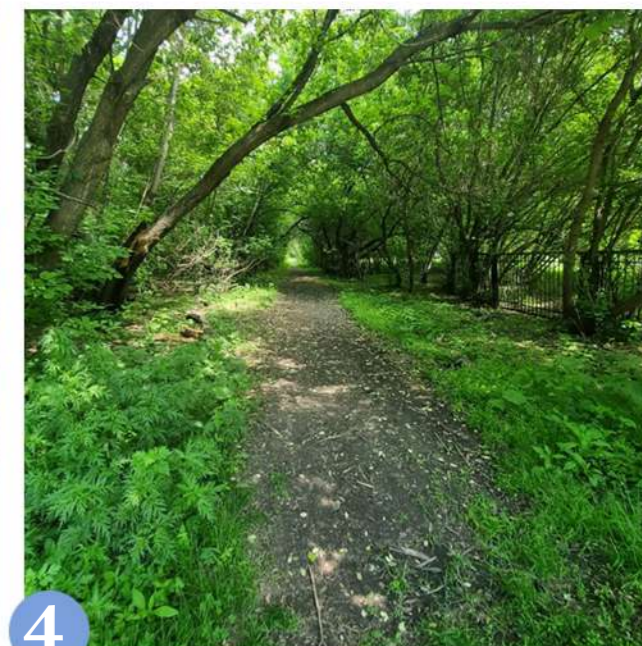
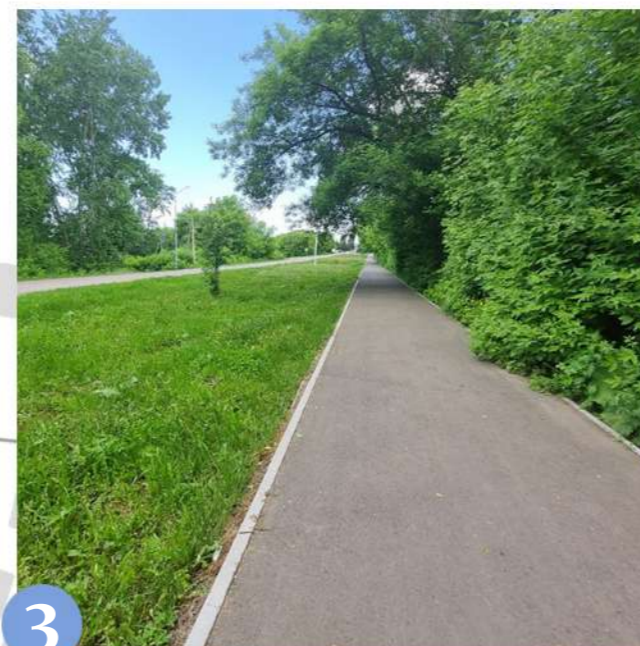
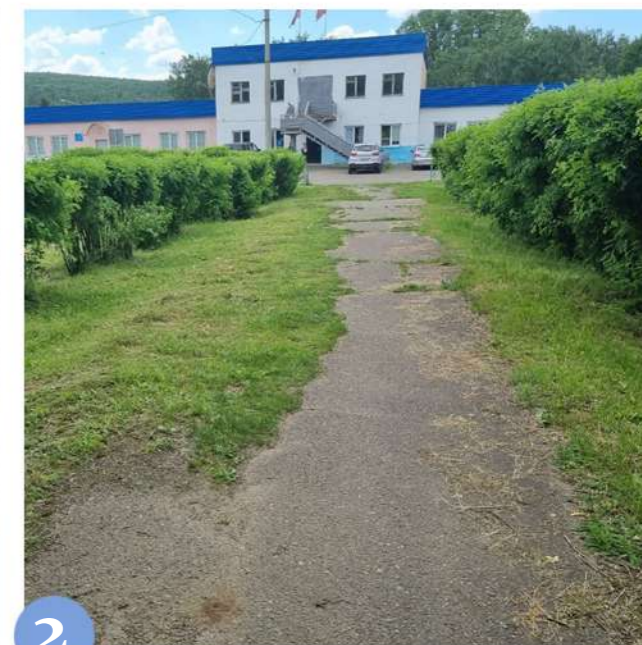
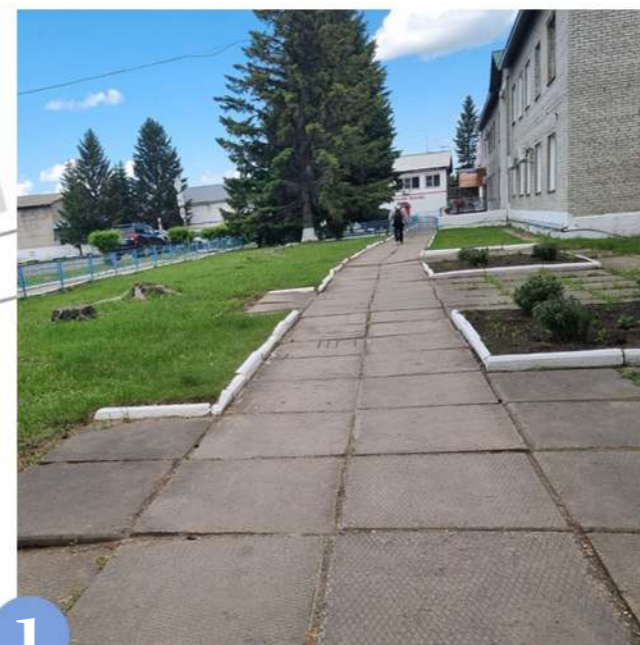




# Фотофиксация-летний период



1. Вид на проходную зону перед птицефабрикой
2. Вид на здание администрации
3. Вид на основную прогулочную зону
4. Входная зона на аллею
5. Вид на автобусную остановку
6. Дом культуры



# Комплексный анализ существующего состояния

## Проблемы территории



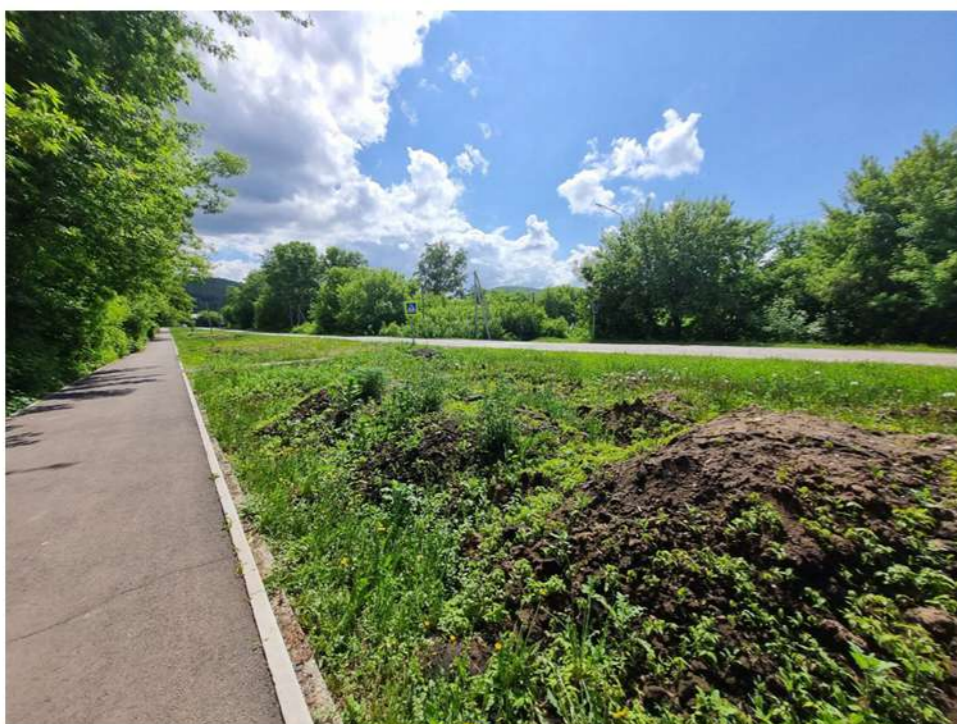
1. В весенне-зимний период обледенение пешеходных путей (грязь и лёд)



2. Нет разграничения пешеходных и автомобильных путей



3. Высокорослая растительность пересекается с ЛЭП



4. Пустующие не благоустроенные пространства



5. Парковочное пространство без разметки



6. Автобусная остановка без разметки (общее состояние не удовлетворительное)

# Комплексный анализ существующего состояния

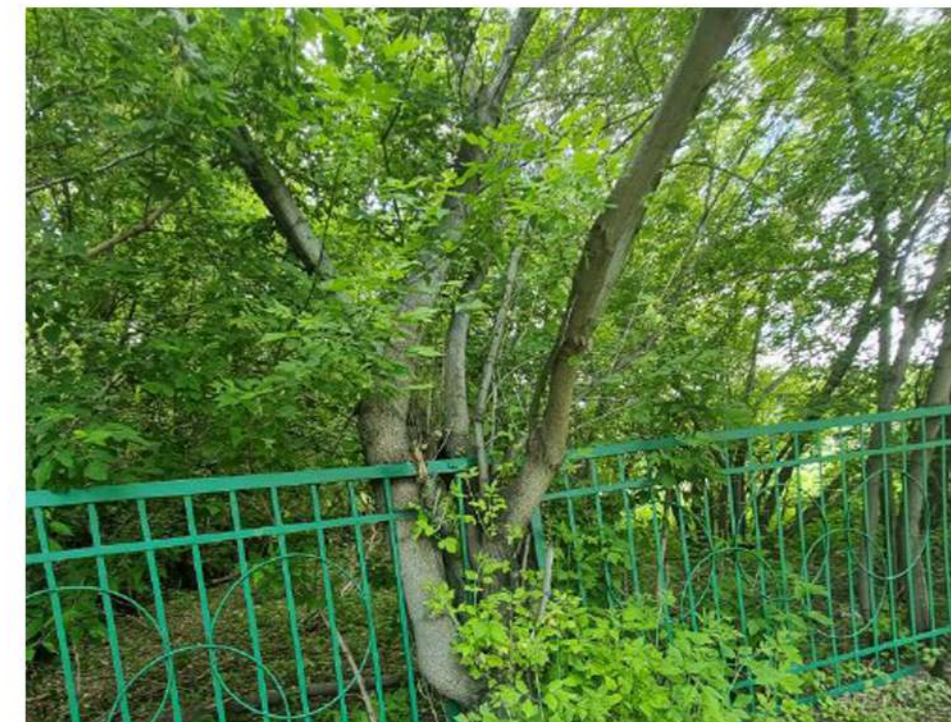
## Проблемы территории



7. Поврежденное мощение



8. Поврежденное асфальтовое покрытие



9. Стихийно растущая и неухоженная растительность



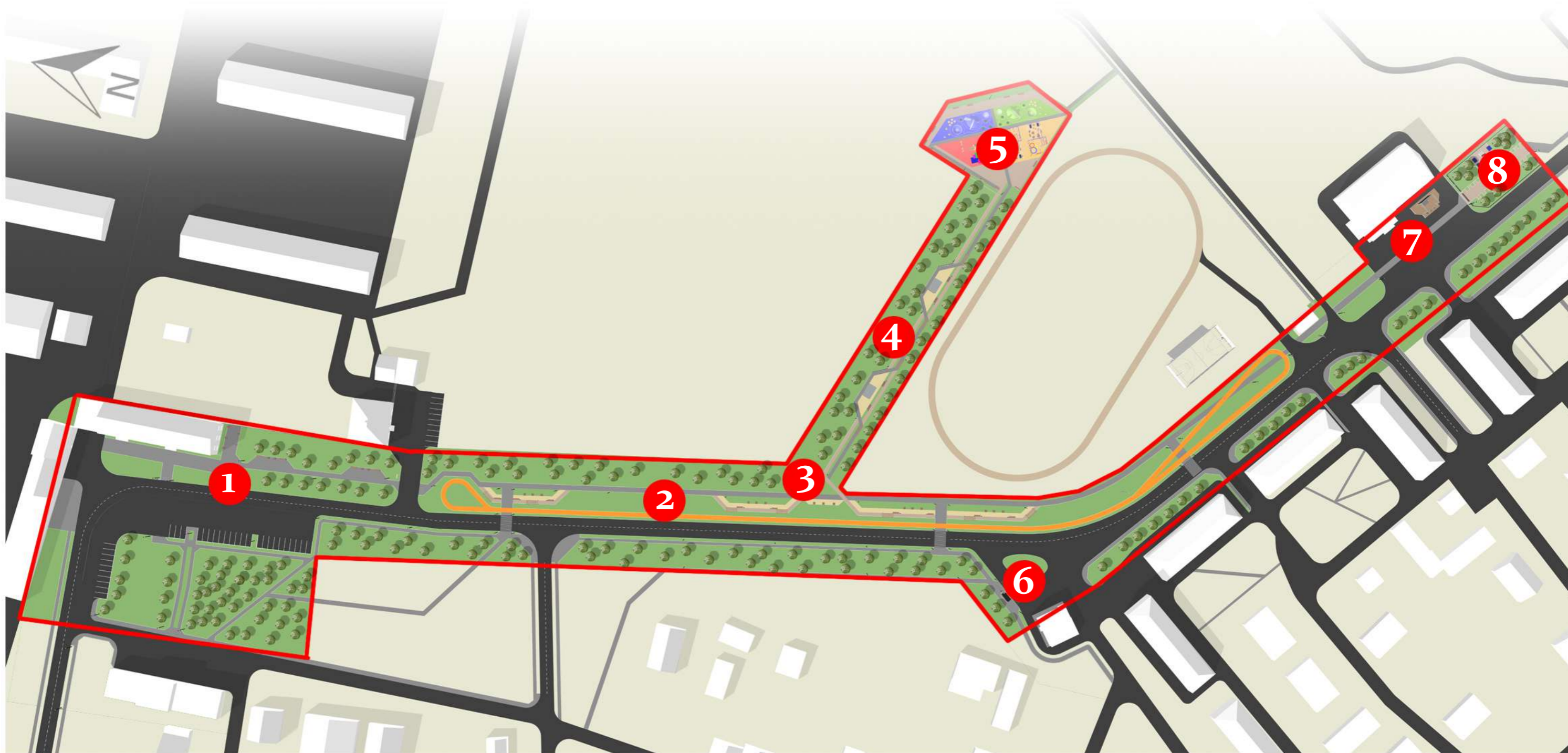
10. Поврежденные заборы



11. Прерывающиеся пути передвижения

# Проектная схема функционального зонирования

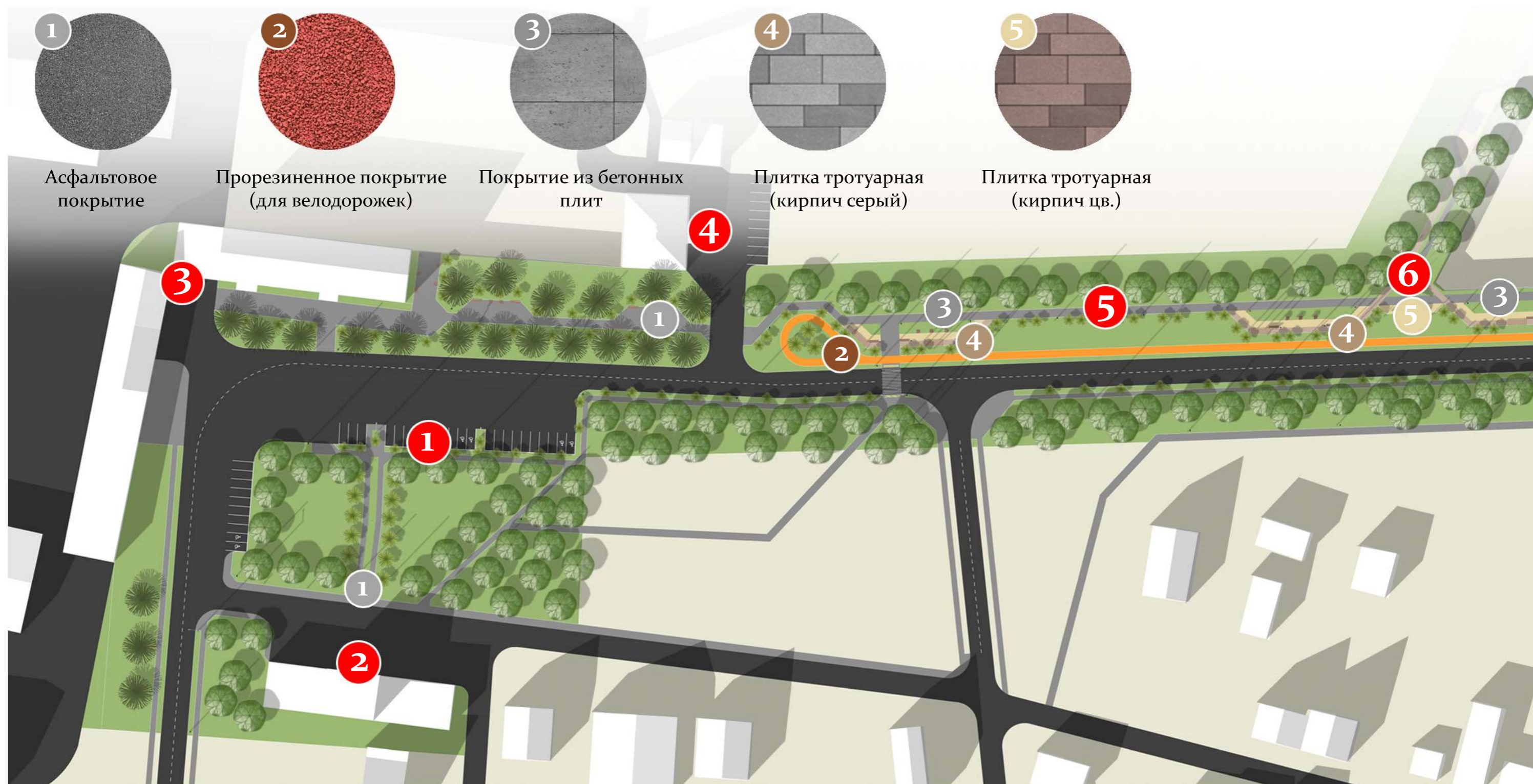
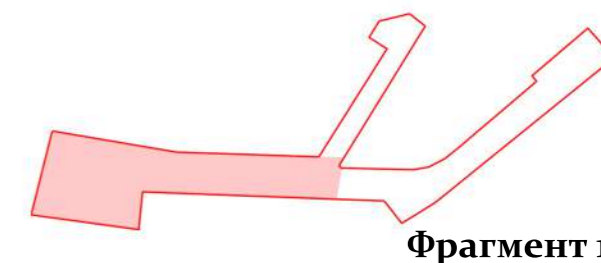
- |                                     |                                    |  |
|-------------------------------------|------------------------------------|--|
| <b>1</b> Входная (парковочная зона) | <b>4</b> Зона тихого отдыха        | <b>7</b> Концертная зона                   |
| <b>2</b> Пешеходно-прогулочная      | <b>5</b> Детская игровая зона      | <b>8</b> Мемориальная зона                 |
| <b>3</b> Зона созерцания            | <b>6</b> Остановка общ. транспорта | <input type="checkbox"/> Проектная граница |



# Схема генерального плана (фрагмент 1)

## Экспликация фрагмента:

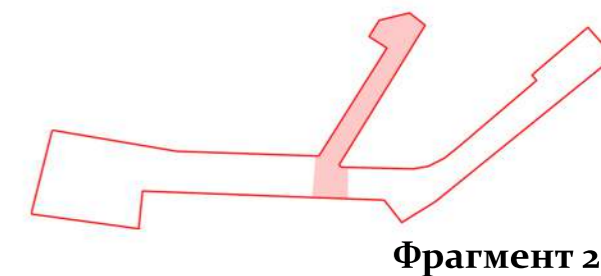
1. Парковочная зона общедоступная
2. Здание администрации
3. Въезд на птицефабрику
4. Храм Пресвятой Богородицы
5. Прогулочная зона
6. Зона созерцания и наблюдений



# Схема генерального плана (фрагмент 2)

## Экспликация фрагмента:

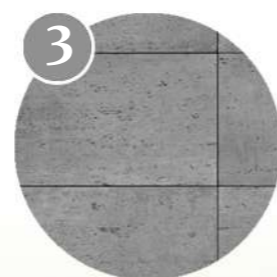
1. Зона созерцания и наблюдений
2. Вход в тихую зону
3. Беседка
4. Вход на детскую площадку
5. Зона детских игровых пространств
6. Главная прогулочная зона



1  
Асфальтовое покрытие



2  
Прорезиненное покрытие (для велодорожек)



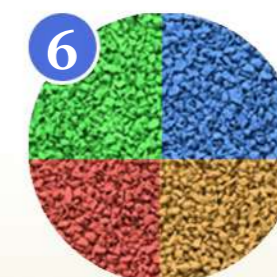
3  
Покрытие из бетонных плит



4  
Плитка тротуарная (кирпич серый)



5  
Плитка тротуарная (кирпич цв.)



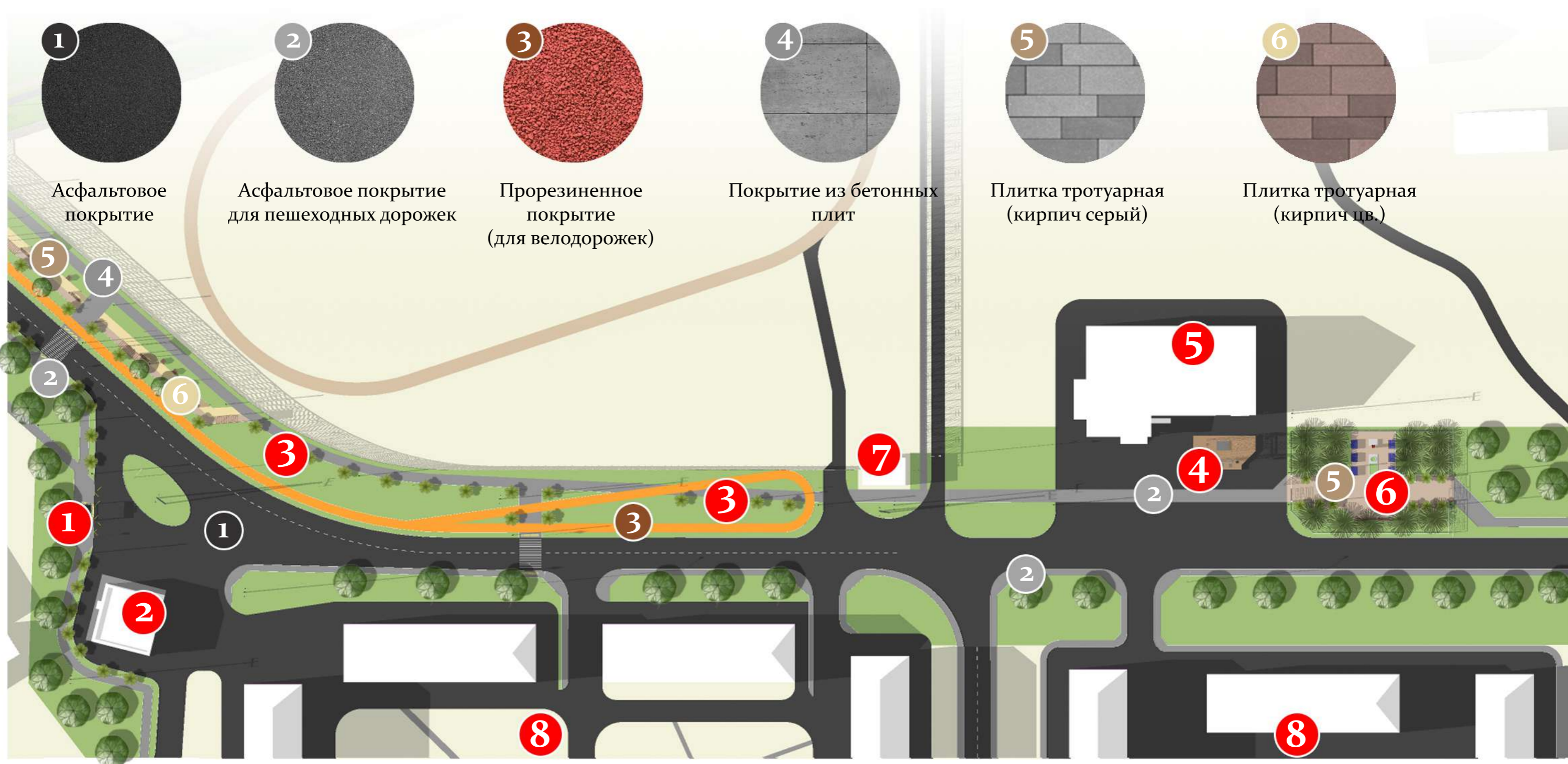
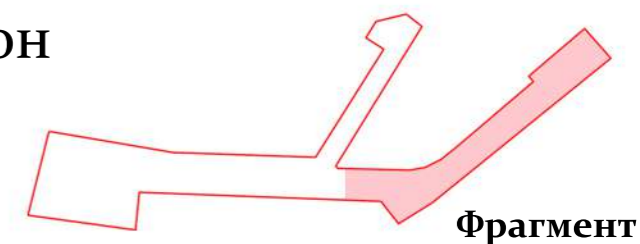
6  
Резиновое покрытие для детских игровых пространств



# Схема генерального плана (фрагмент 3)

## Экспликация фрагмента:

- |                             |   |  |
|-----------------------------|---|--|
| 1. Автобусная остановка     | 4. Сцена для выступлений                  | 7. Комплектная трансформаторная подстанция |
| 2. Аптека                   | 5. Дом культуры                           | 8. Спальный район                          |
| 3. Главная прогулочная зона | 6. Мемориальный комплекс "Скорбящая мать" |  |



## Фрагмент 1

### Экспликация фрагмента:

1. Парковочная зона общедоступная
2. Въезд на птицефабрику
3. Проход к зданию администрации
4. Прогулочная зона вдоль птицефабрики
5. Храм Пресвятой Богородицы
6. Здание птицефабрики

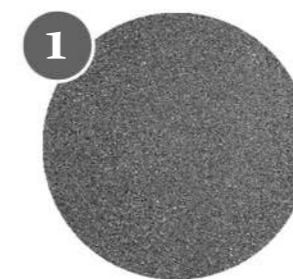




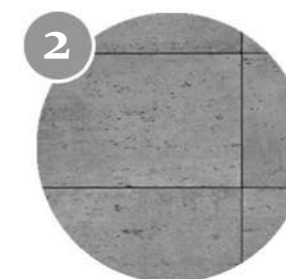
## Фрагмент 2

### Экспликация фрагмента:

1. Зона созерцания
2. Велодорожка
3. Вход в тихую зону
4. Пергола направляющая движение
5. Тихая зона
6. Основной путь движения пешеходов



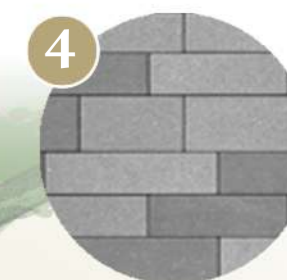
1  
Асфальтовое покрытие для пешеходных путей



2  
Покрытие из бетонных плит



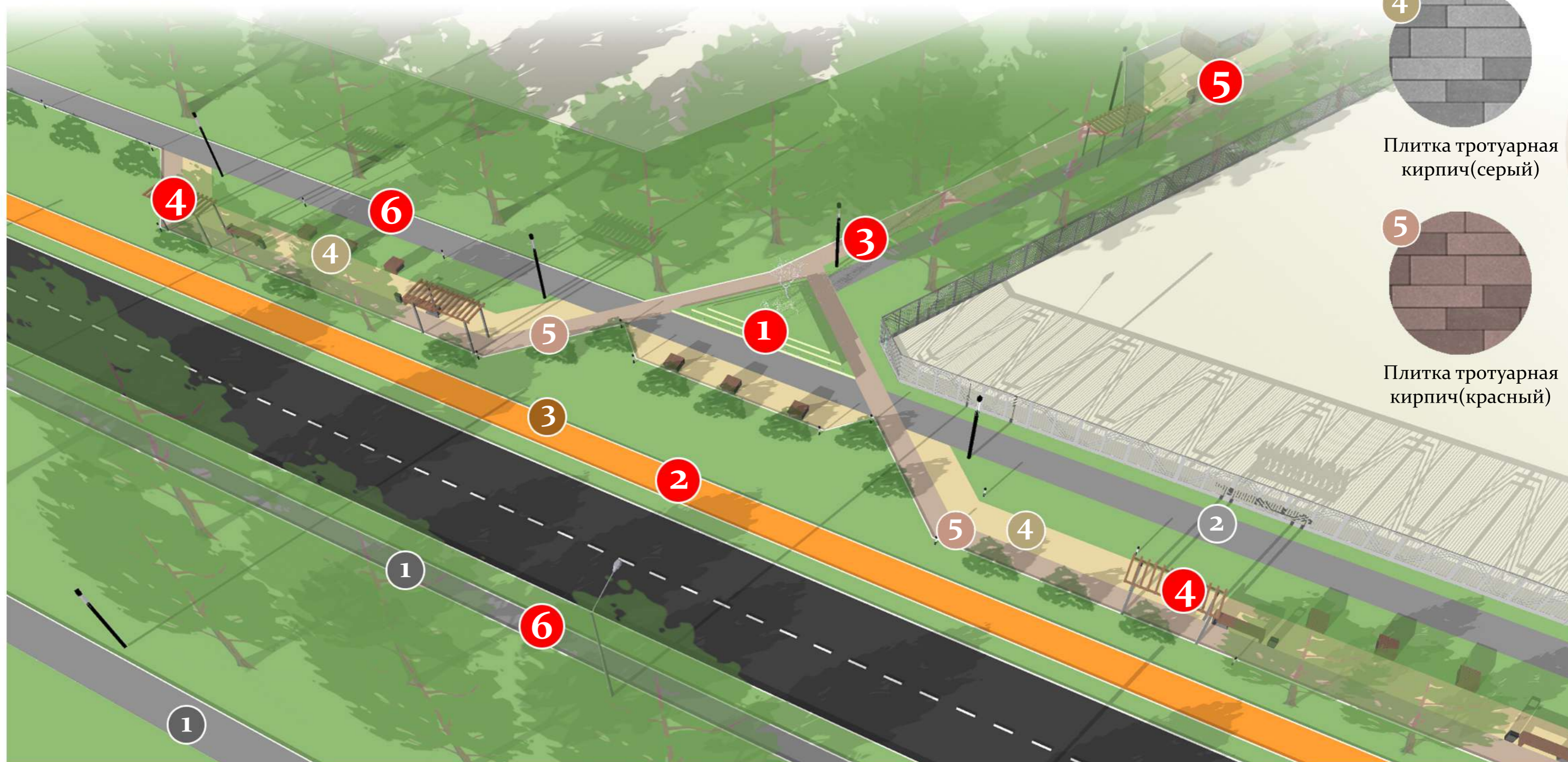
3  
Резиновое покрытие для велодорожки



4  
Плитка тротуарная кирпич(серый)



5  
Плитка тротуарная кирпич(красный)



# Фрагмент 3

## Экспликация фрагмента:

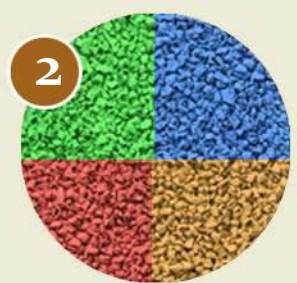
1. Вход на детскую площадку (западный)
2. Вход на детскую площадку (восточный)

3. Сине-зеленая зона (зона свободы действий)
4. Красная зона (детский игровой мини комплекс)
5. Оранжевая зона (спортивный детский комплекс)

5. Оранжевая зона (спортивный детский комплекс)



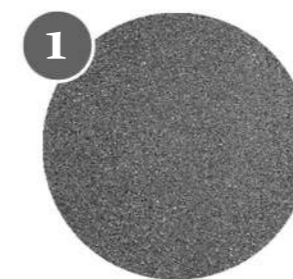
1  
Покрытие из бетонных плит



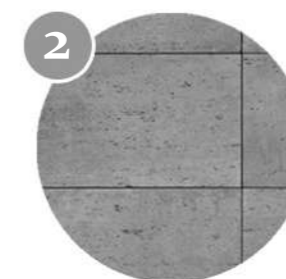
## Фрагмент 4

### Экспликация фрагмента:

- |                         |   |
|-------------------------|---|
| 1. Автобусная остановка | 5. Пергола направляющая движение пешехода |
| 2. Аптека               |   |
| 3. Пешеходный переход   | 6. Зона отдыха у прогулочного маршрута    |
| 4. Прогулочный маршрут  |   |



1  
Асфальтовое покрытие для пешеходных путей



2  
Покрытие из бетонных плит



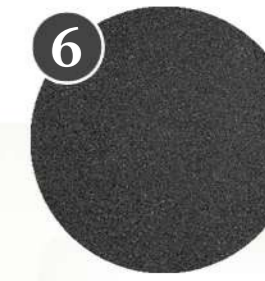
3  
Резиновое покрытие для велодорожки



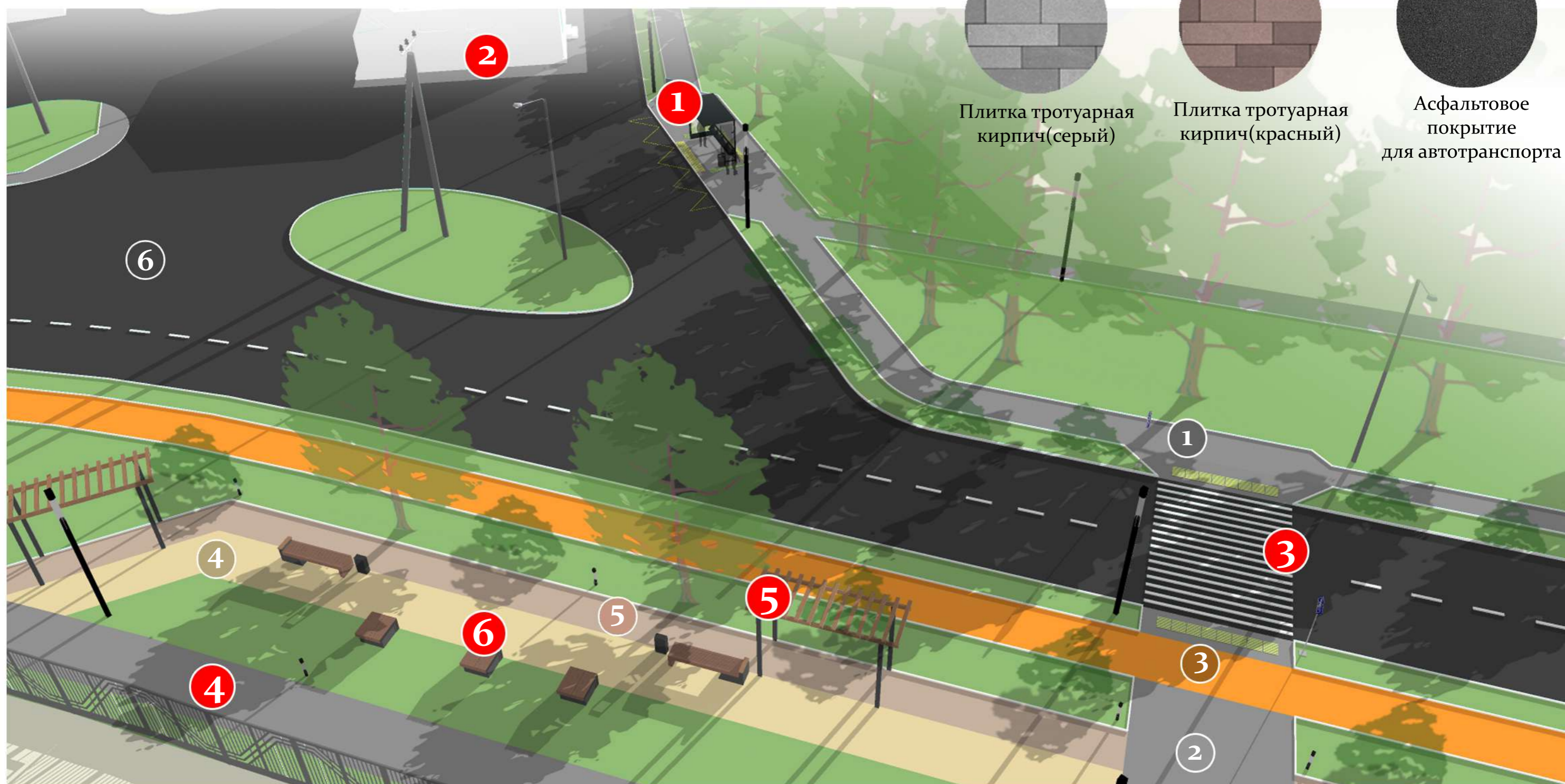
4  
Плитка тротуарная кирпич(серый)



5  
Плитка тротуарная кирпич(красный)



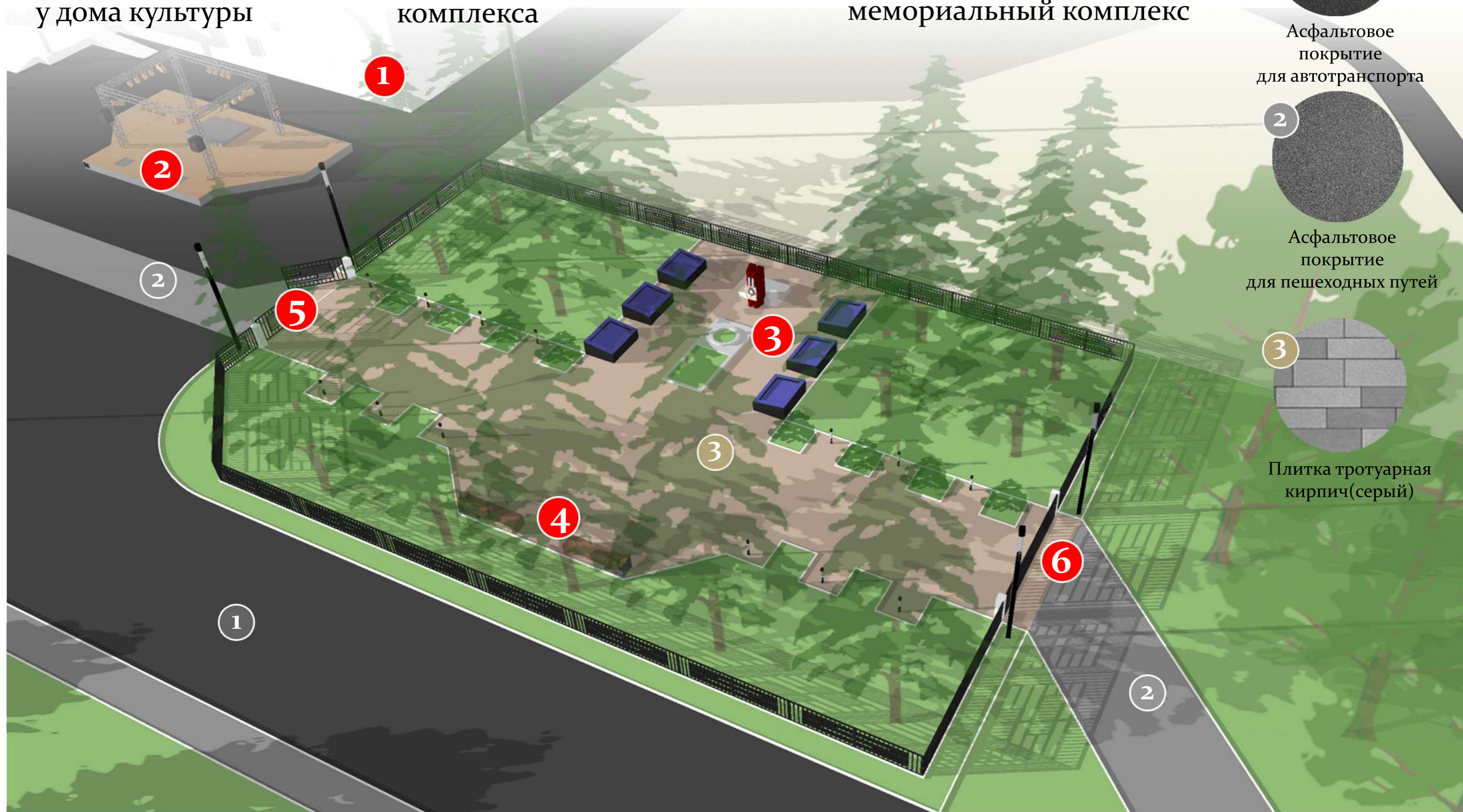
6  
Асфальтовое покрытие для автотранспорта



# Фрагмент 5

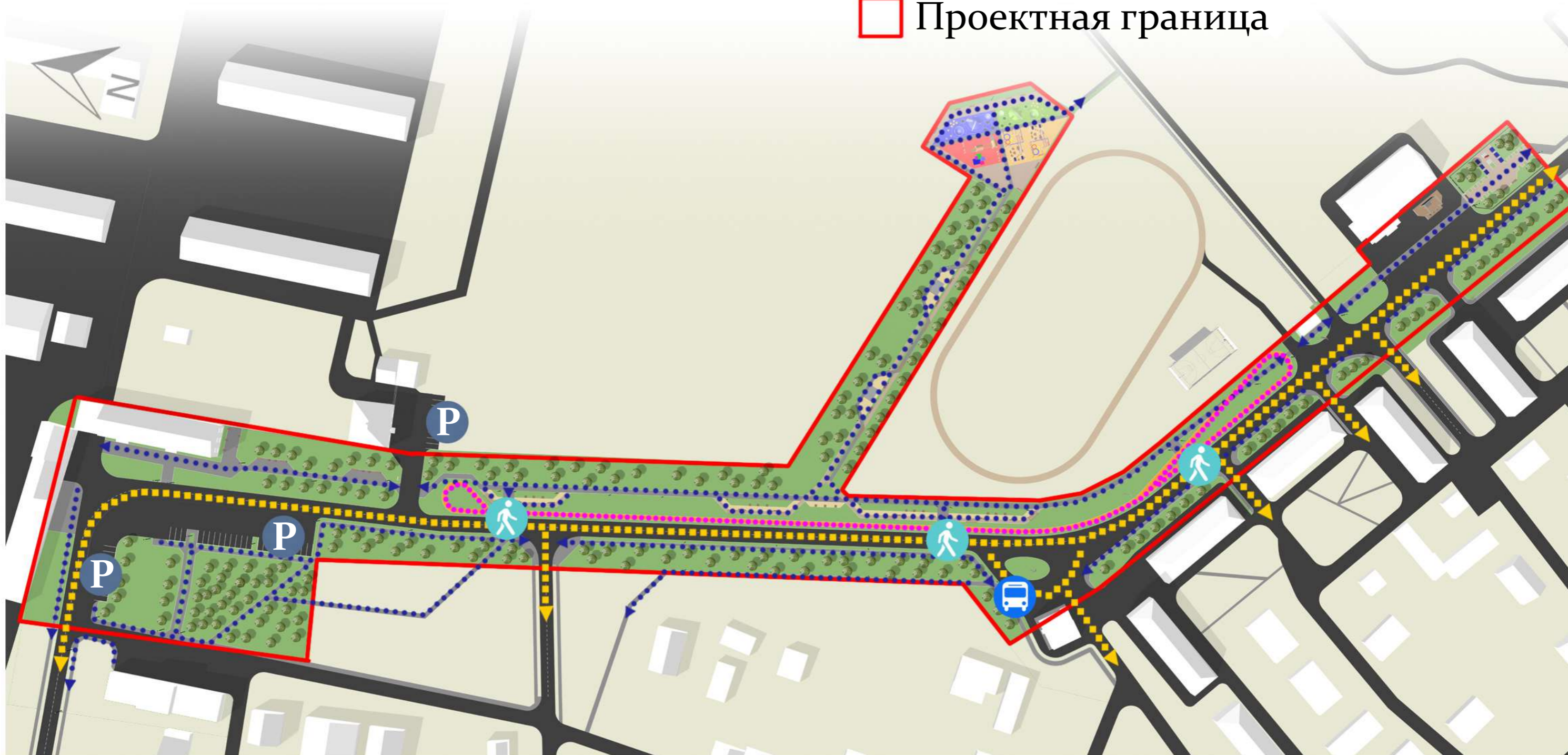
## Экспликация фрагмента:

- |  |   |   |
|--|---|---|
| 1. Дом культуры                          | 3. Мемориальный комплекс "Скорбящая мать" | 5. Западный вход в мемориальный комплекс  |
| 2. Сцена для выступлений у дома культуры | 4. Зона отдыха у мемориального комплекса  | 6. Восточный вход в мемориальный комплекс |



## Схема пешеходно-транспортных решений

-  Остановка общественного транспорта
-  Парковочная зона
-  Пешеходный переход
-  ← Маршрут автомобильного транспорта
-  ← Пешеходный маршрут
-  Маршрут для велосипедистов
-  Проектная граница



# Схема озеленения

## Проектное озеленение:

- Низкорослые деревья
- Кустарники
- Цветники

## Существующее озеленение:

- \*Тополь
- \*Береза
- \*Ель сибирская
- \*Акация кустовая

## Рекомендуемые виды растительности для озеленения:



Миндальное  
дерево



Черемуха  
Маака



Калина  
Бульденеж



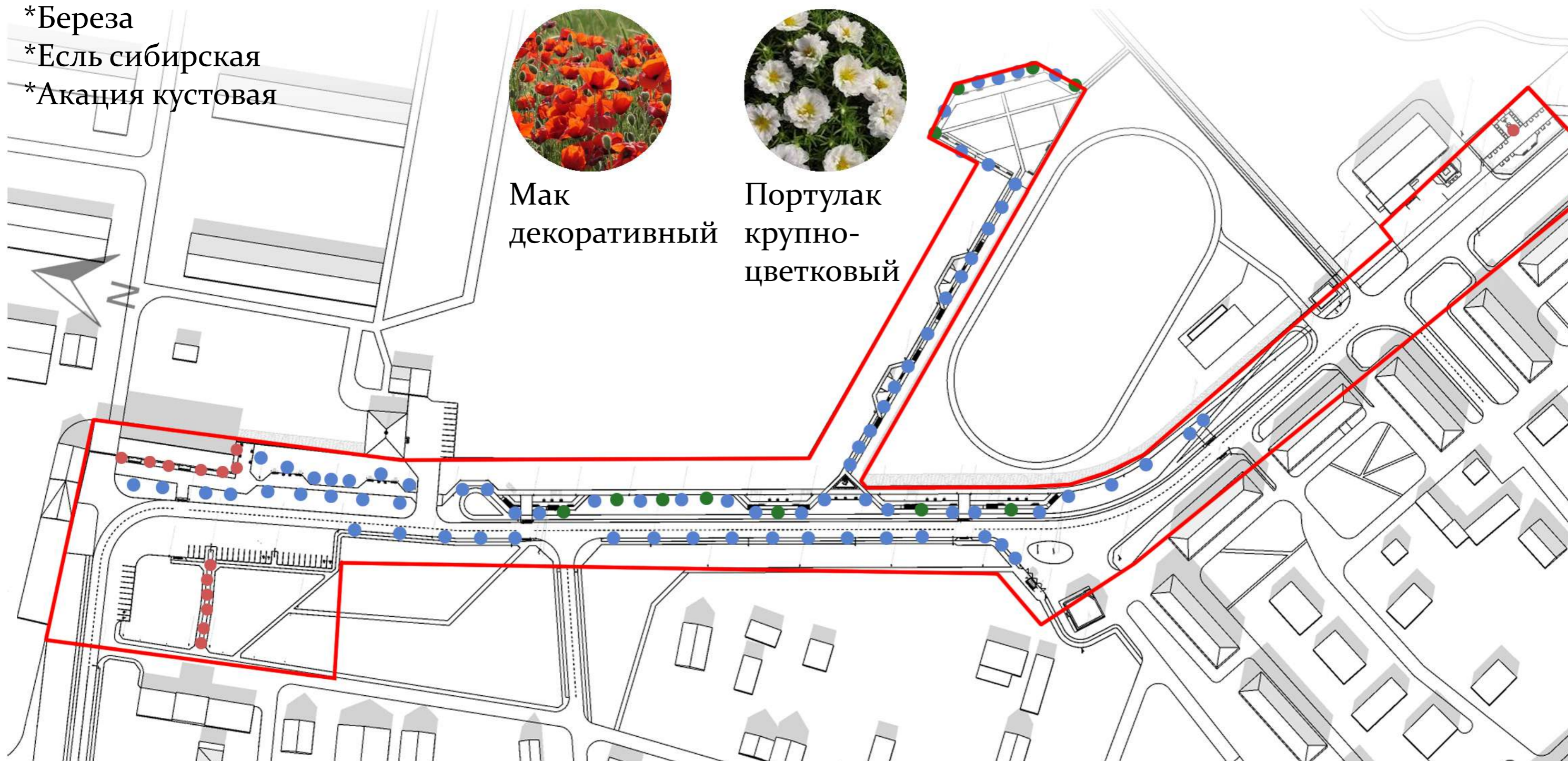
Пузыреплодник  
калинолистный



Мак  
декоративный



Портулак  
крупно-  
цветковый



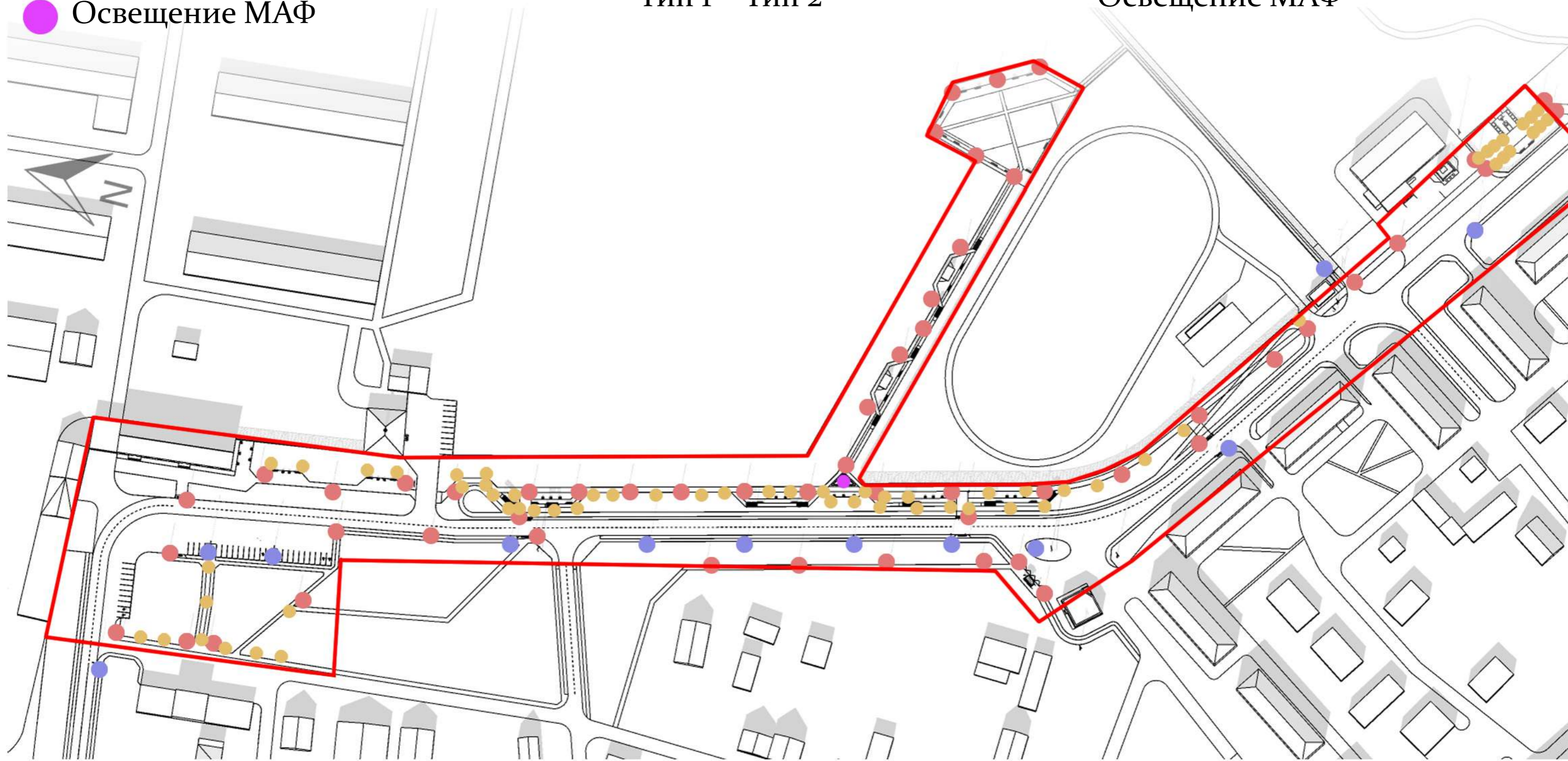
# Схема освещения

- Существующие опоры освещения
- Проектные (тип 1)
- Проектные (тип 2)
- Освещение МАФ

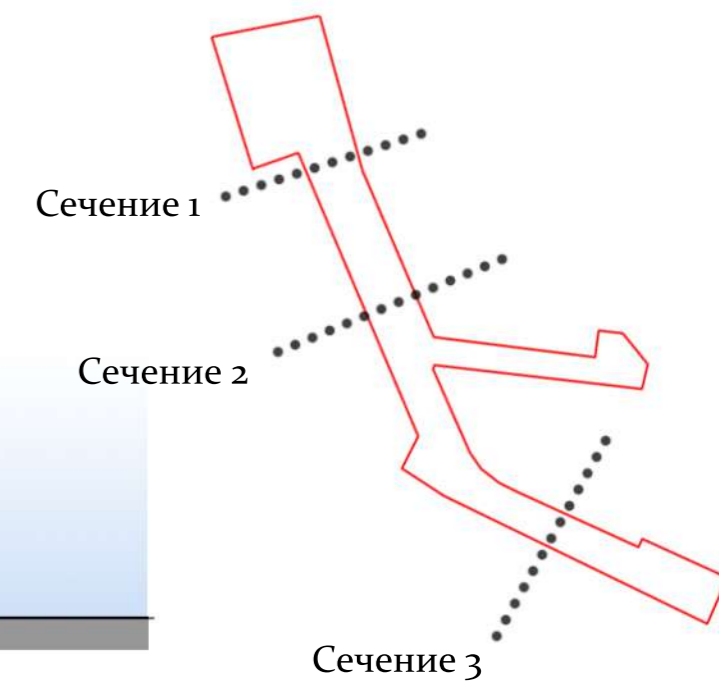
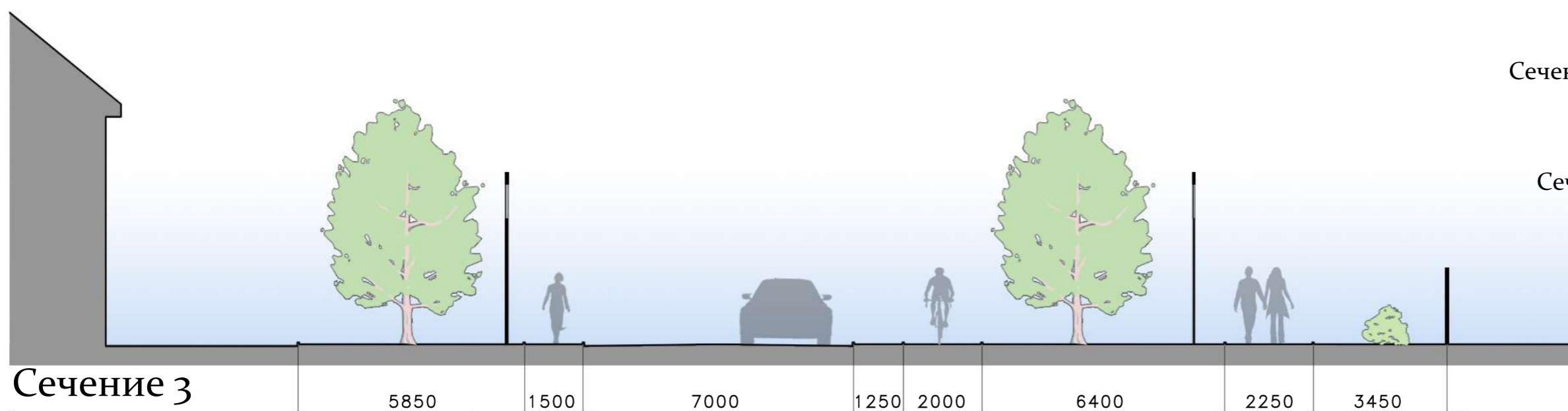
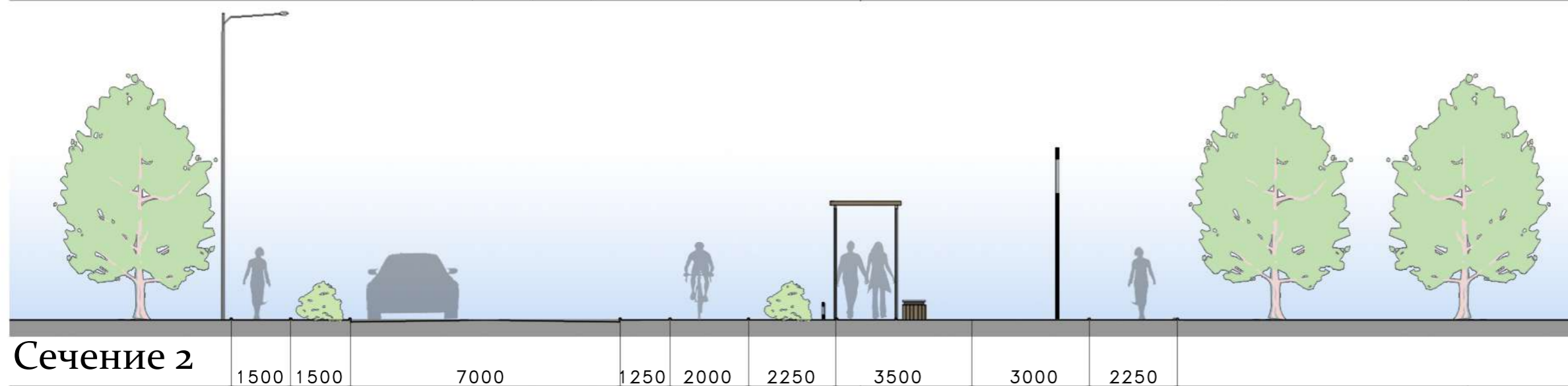
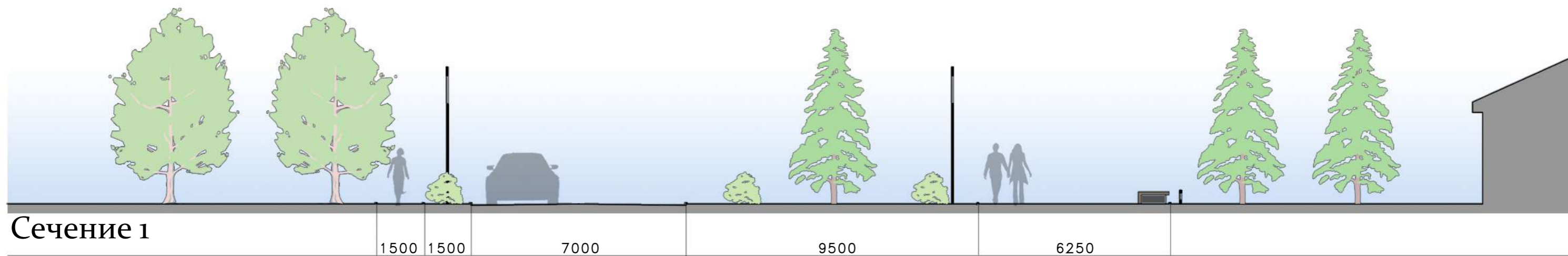


Тип 1 Тип 2

Освещение МАФ



# Профили ул. Ленина

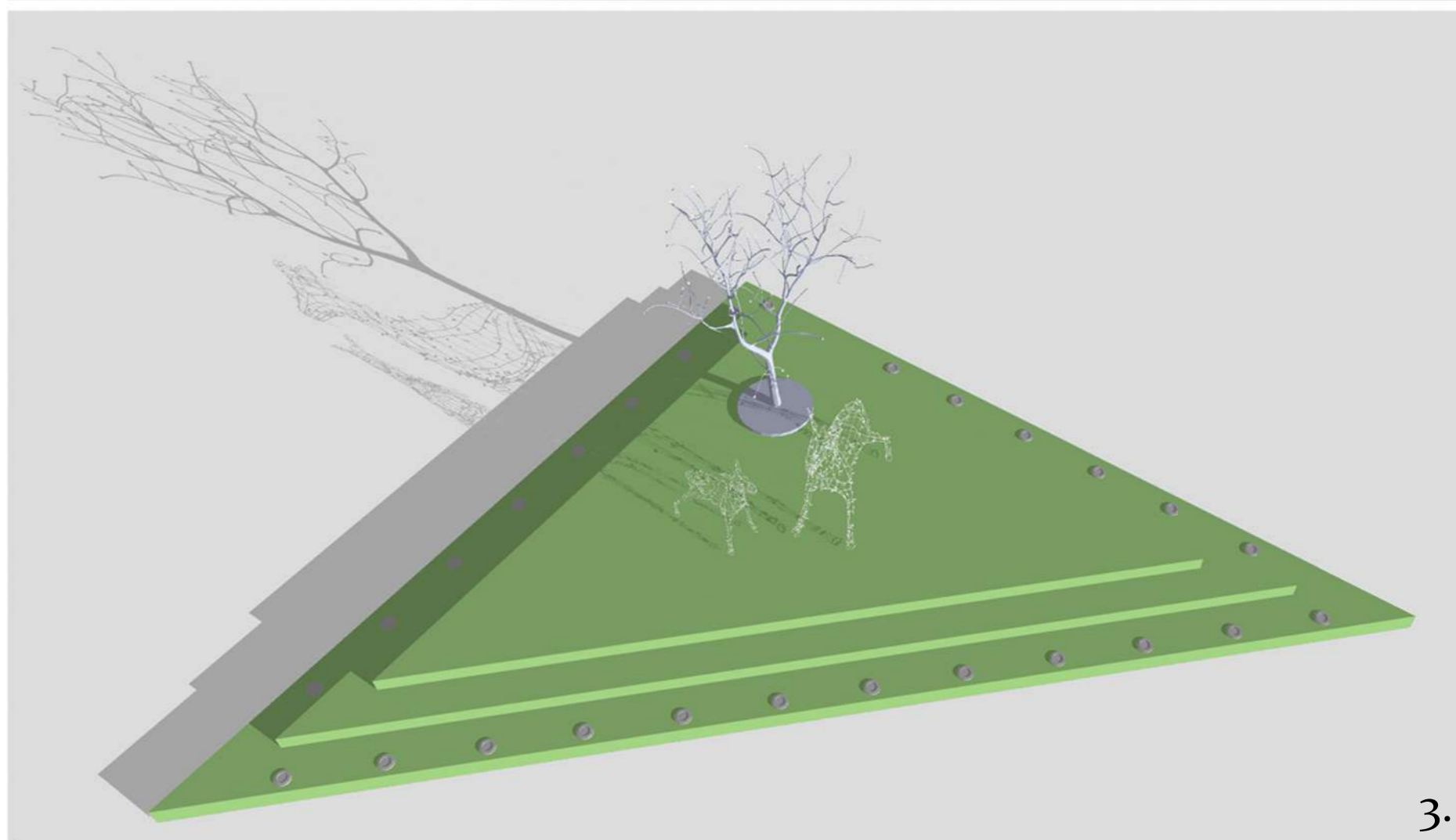
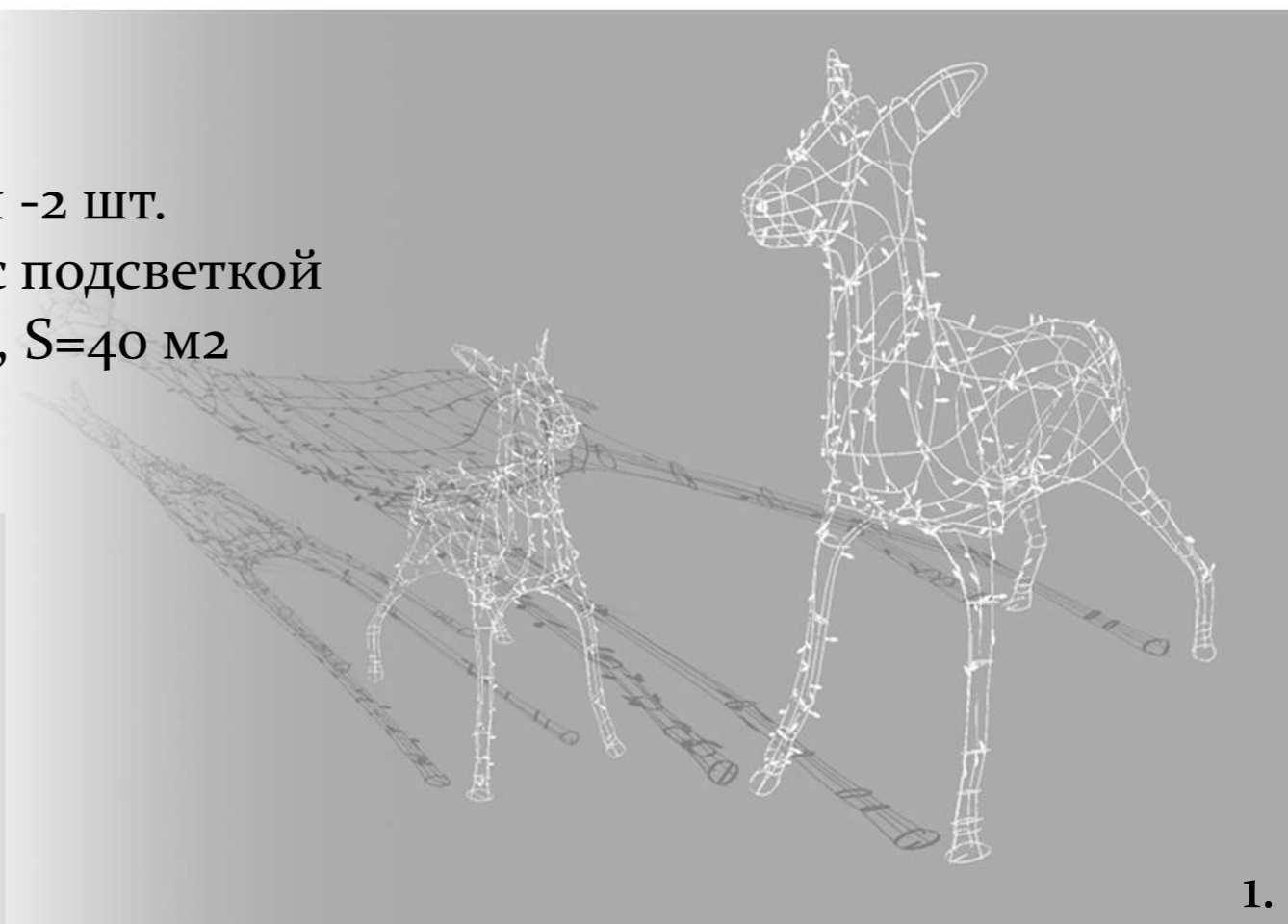
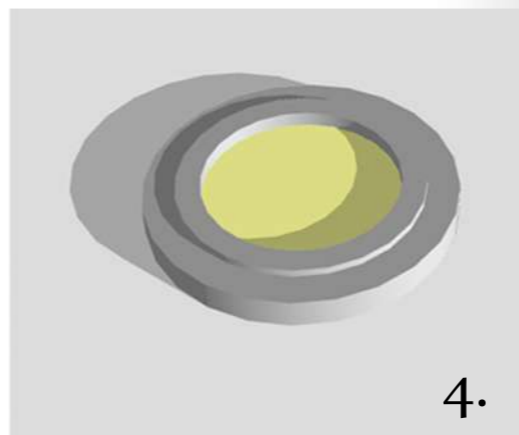
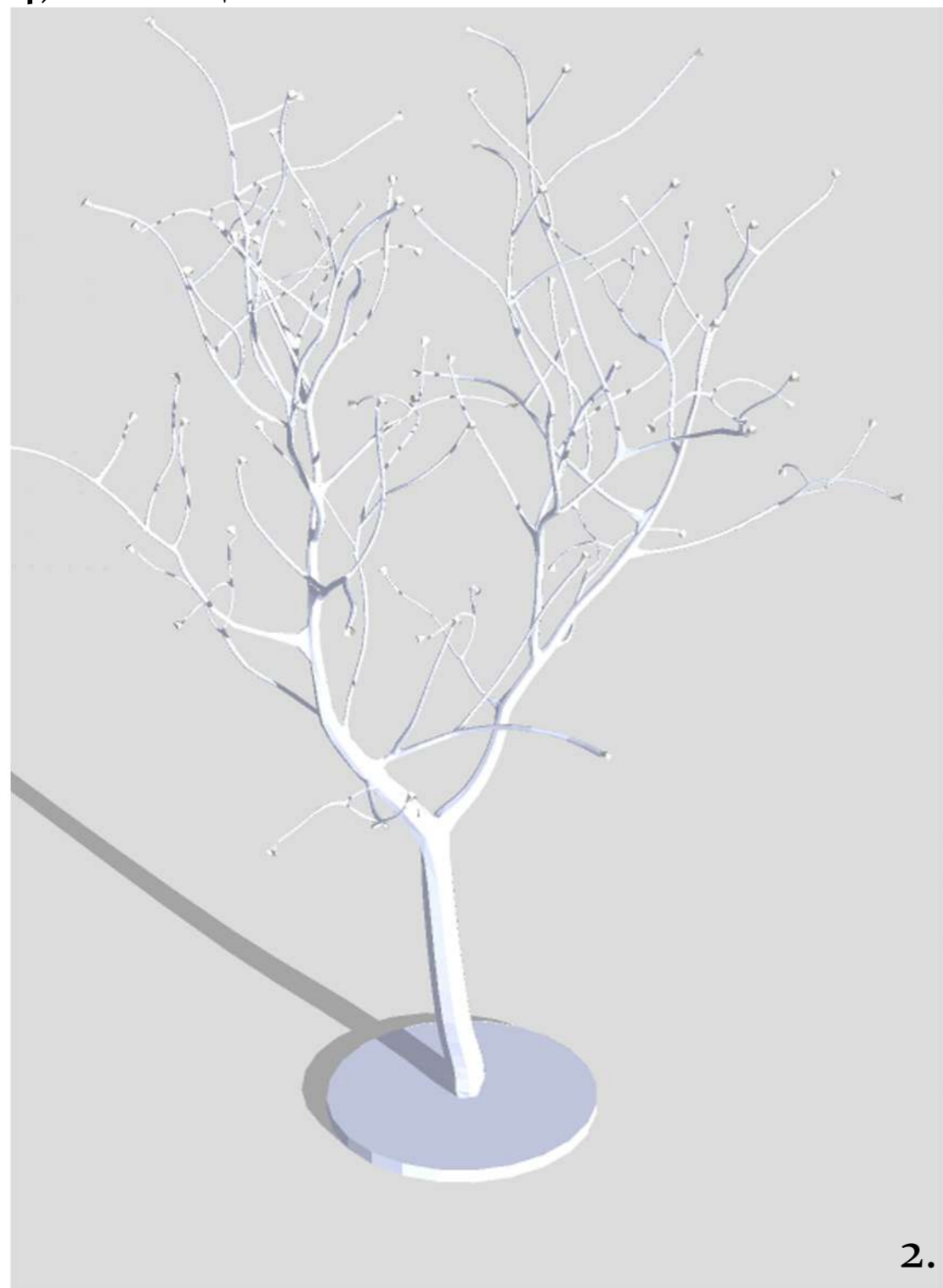




## МАФ зоны созерцания

В комплект инсталляция входит:

- 1) Световая инсталляция косуля из проволоки с подсветкой -2 шт.
- 2) Световая инсталляция дерево из пластика и проволоки с подсветкой
- 3) Сцена-рельеф для демонстрации инсталляции  $h=550$  мм,  $S=40$  м<sup>2</sup>  
Покрытие-рулонный газон
- 4) Освещение наземное -28шт.



# МАФ прогулочных зон

В комплект МАФ прогулочных зон входит:

Материал-металл, дерево

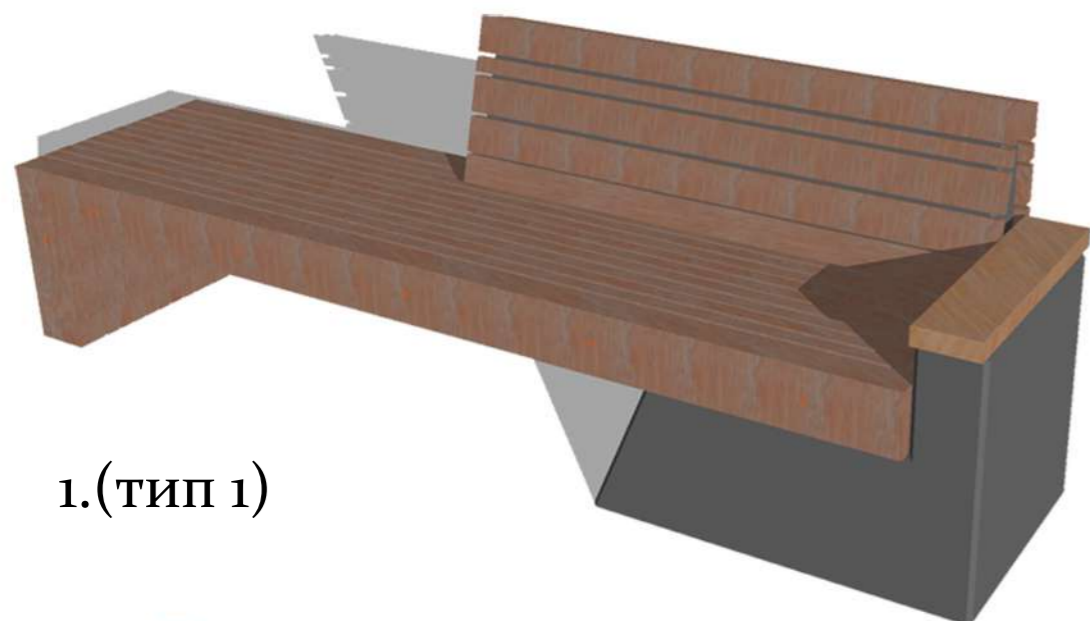
1) Скамья тип 1(18 шт.), скамья тип 2 (9 шт.), скамья тип 3 (4 шт.), скамья тип 4 (24 шт.)

Стандартная высота скамьи 400мм, со спинкой 700мм

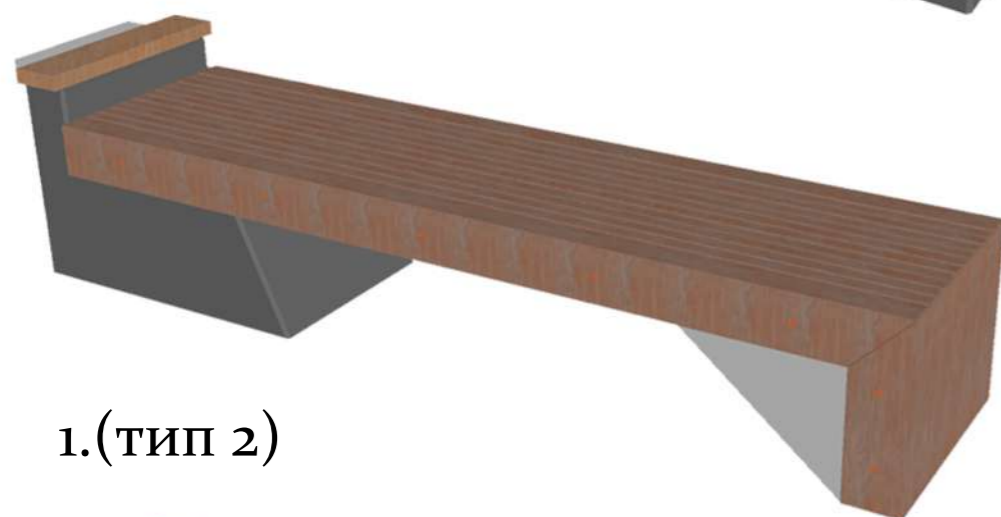
2) Пергола (11 шт.)

3) Урна(18 шт.)

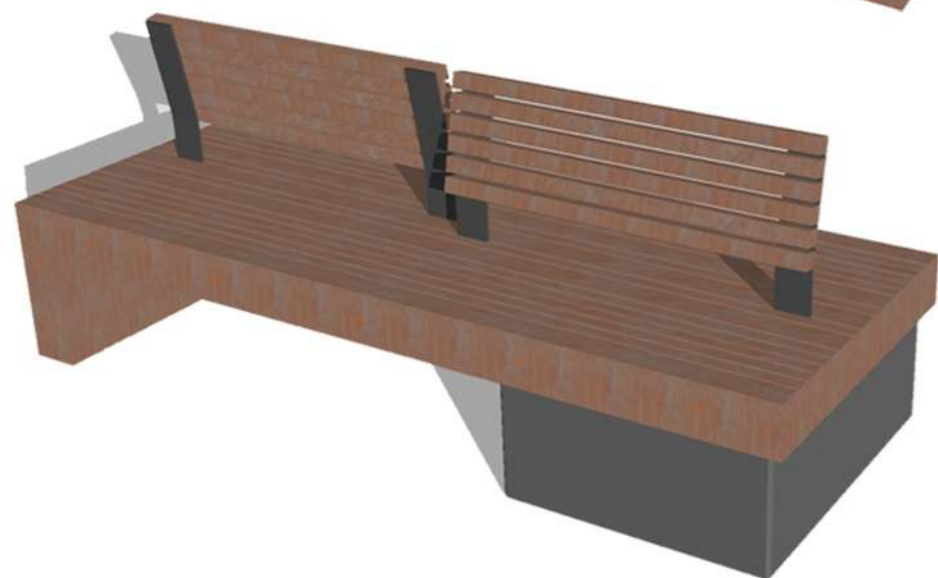
4) Освещение стандартное(54 шт.)  $h=4,5м$ ,  
Садовое освещение (64 шт.)  $h=0,45м$



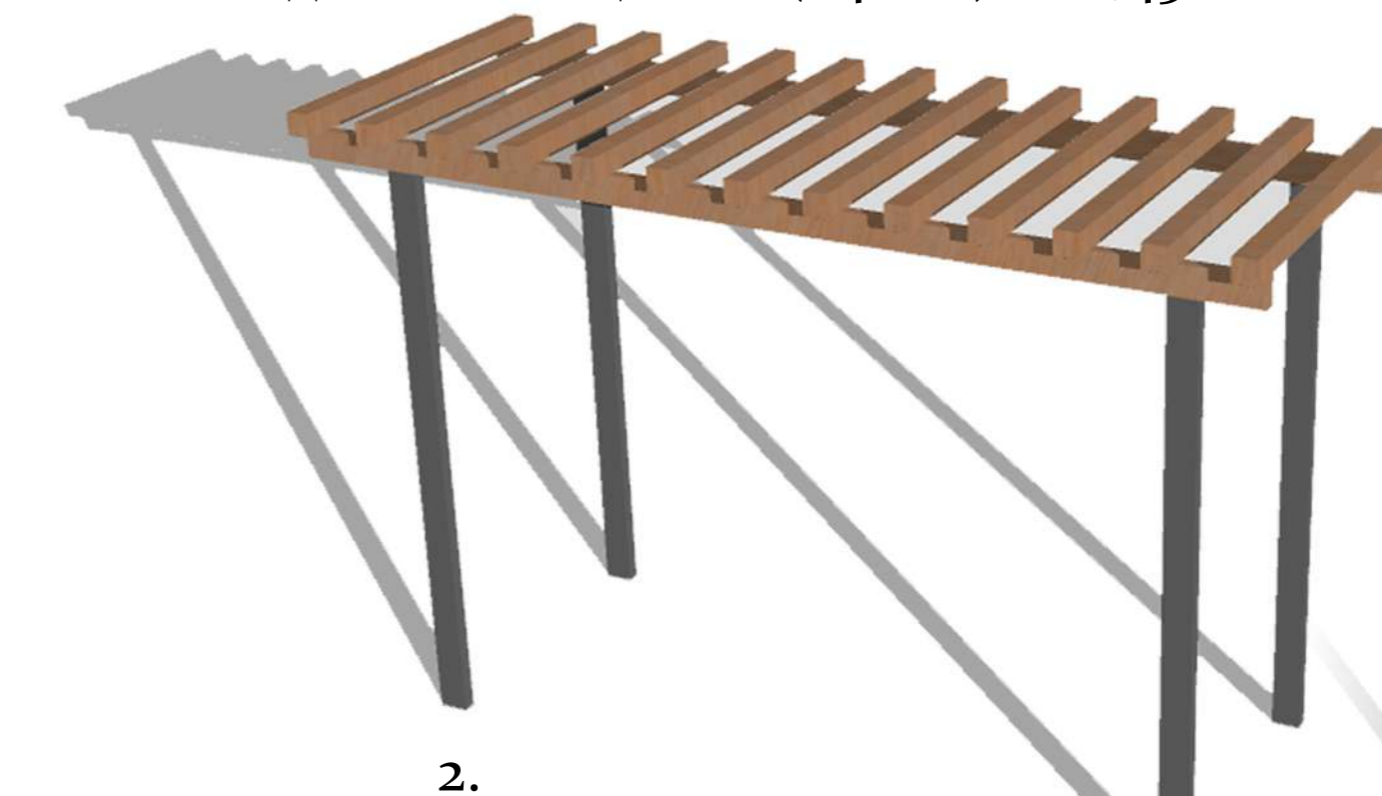
1.(ТИП 1)



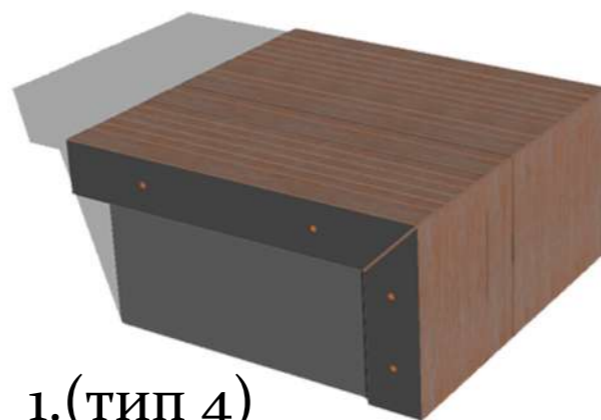
1.(ТИП 2)



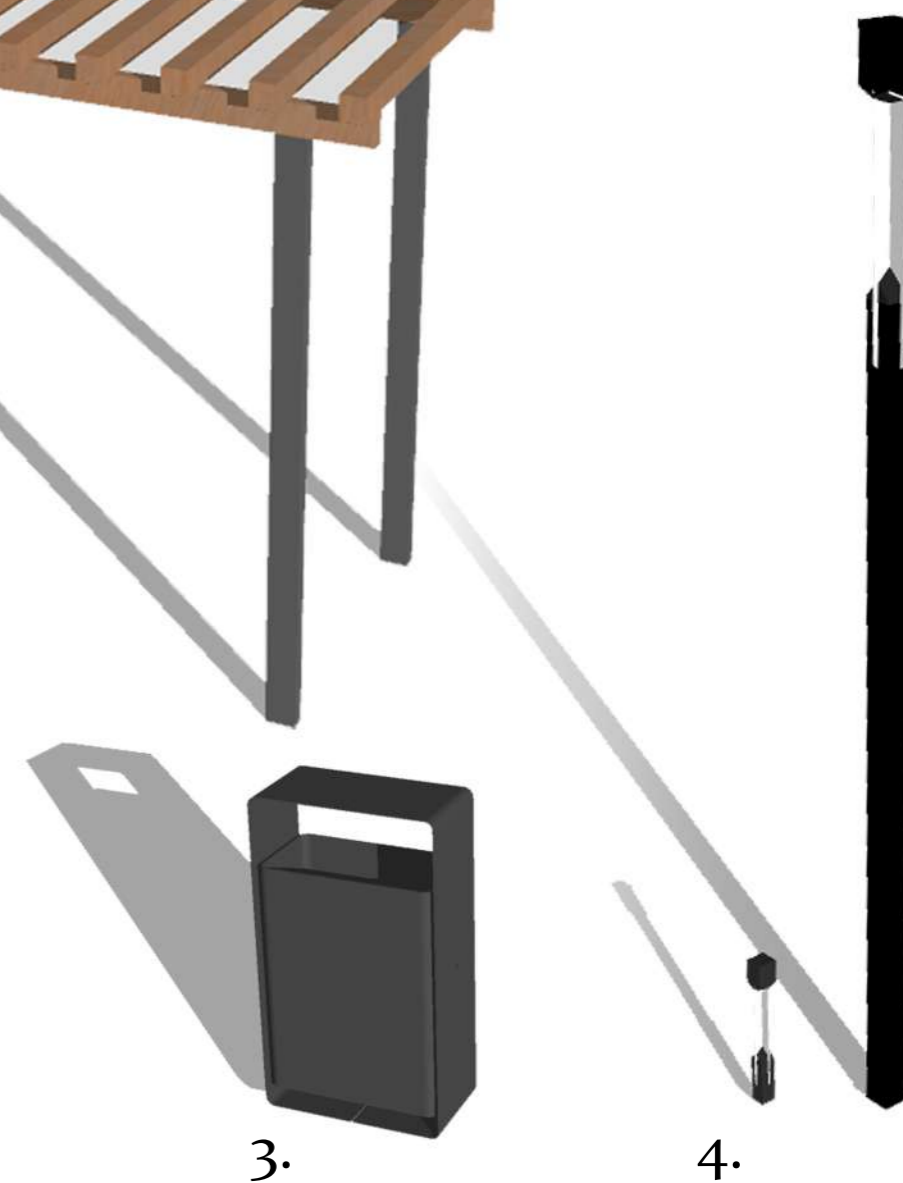
1.(ТИП 3)



2.



1.(ТИП 4)



3.

4.

# Крупномерные МАФ

В комплект входит:

1) Остановочный павильон (1 шт.)

Материалы каркаса - профильная труба

Обшивка - стекло, поликарбонат

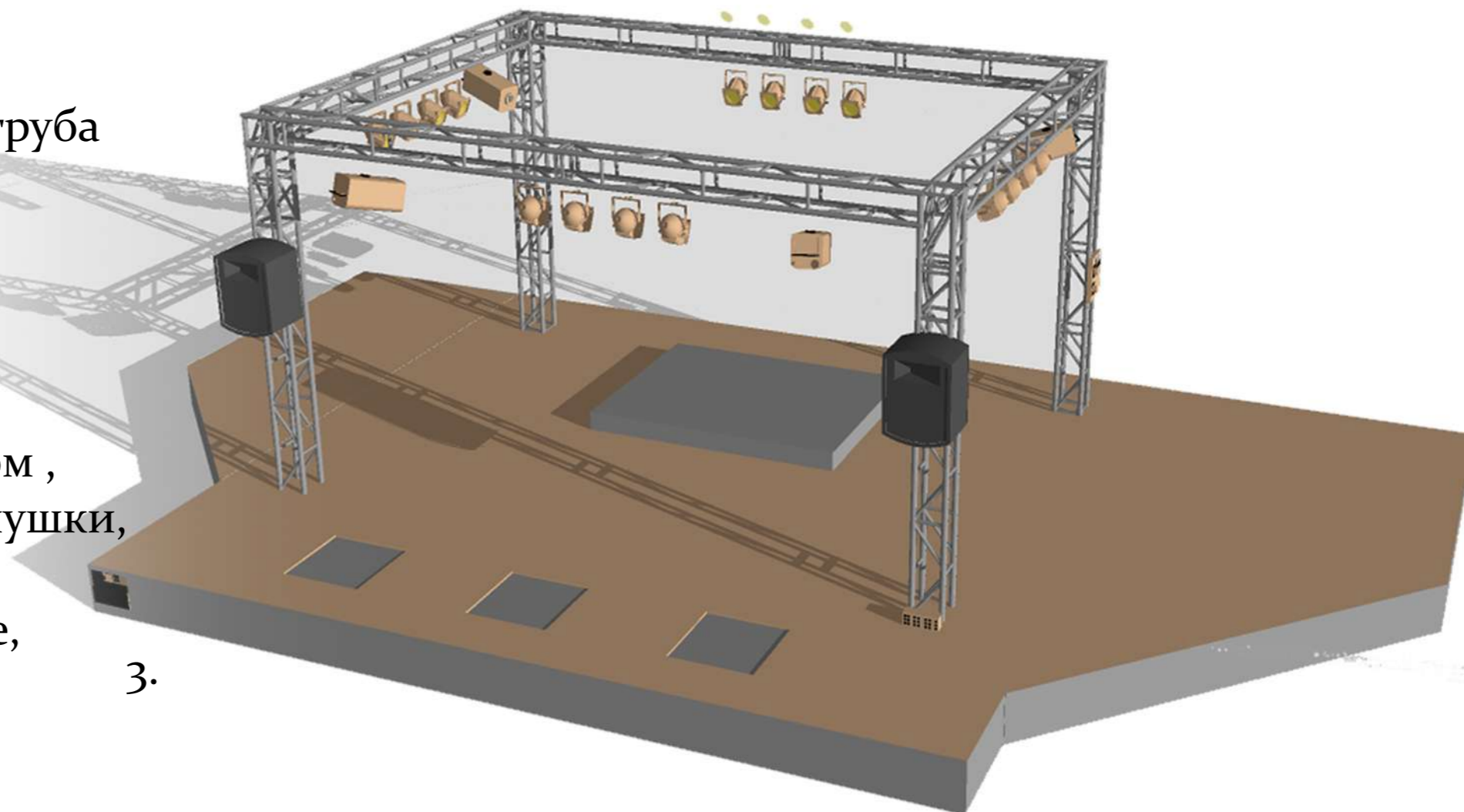
2) Беседка для тихого отдыха (2 шт.)

Материал - Металл, дерево

3) Сцена для выступлений и общественных мероприятий (1 шт.)

Материал - Круглая труба диаметром, профильная труба, пластиковые заглушки, оцинкованный крепеж.

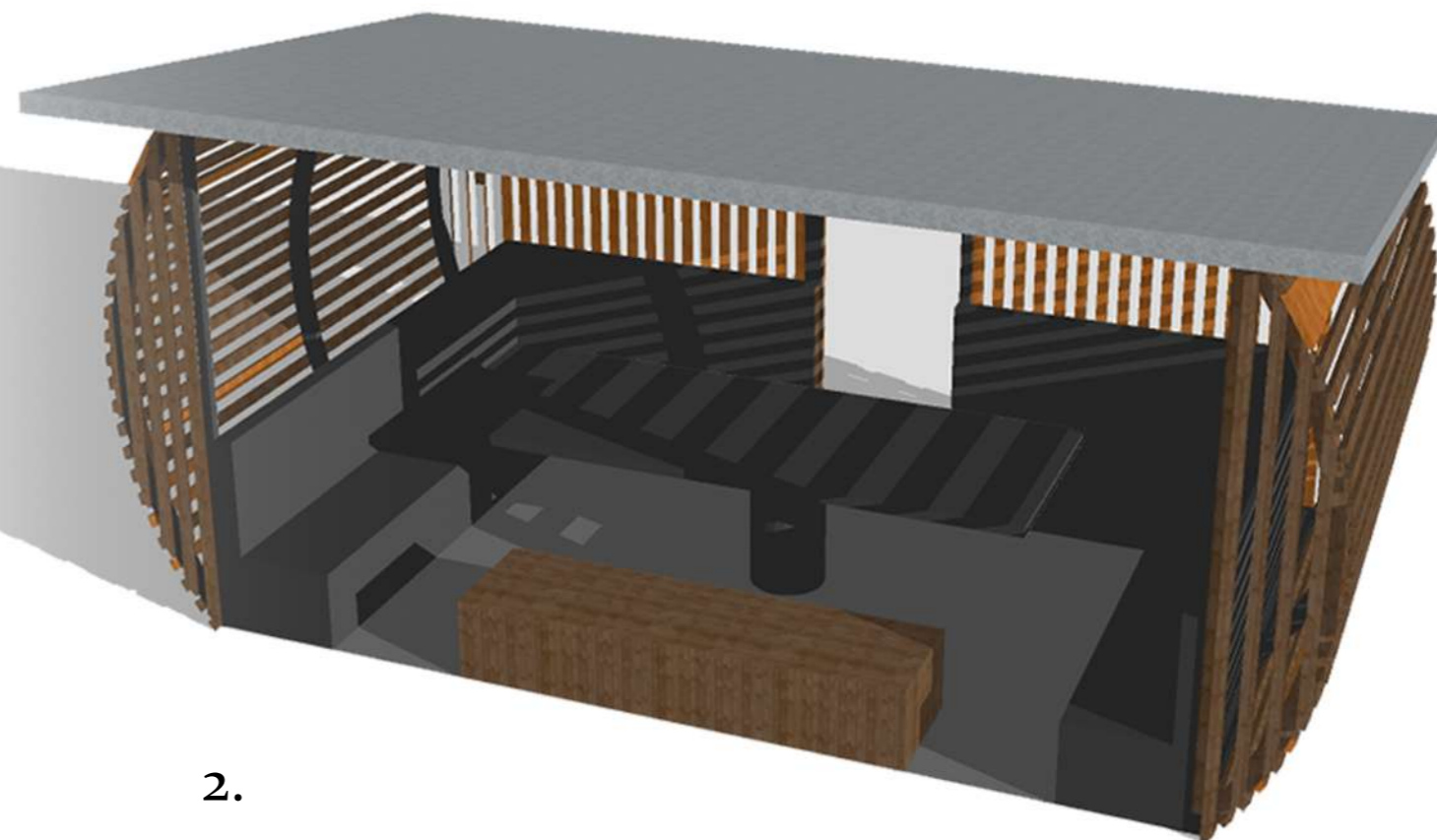
Способ крепления: бетонирование, анкерное крепление



3.

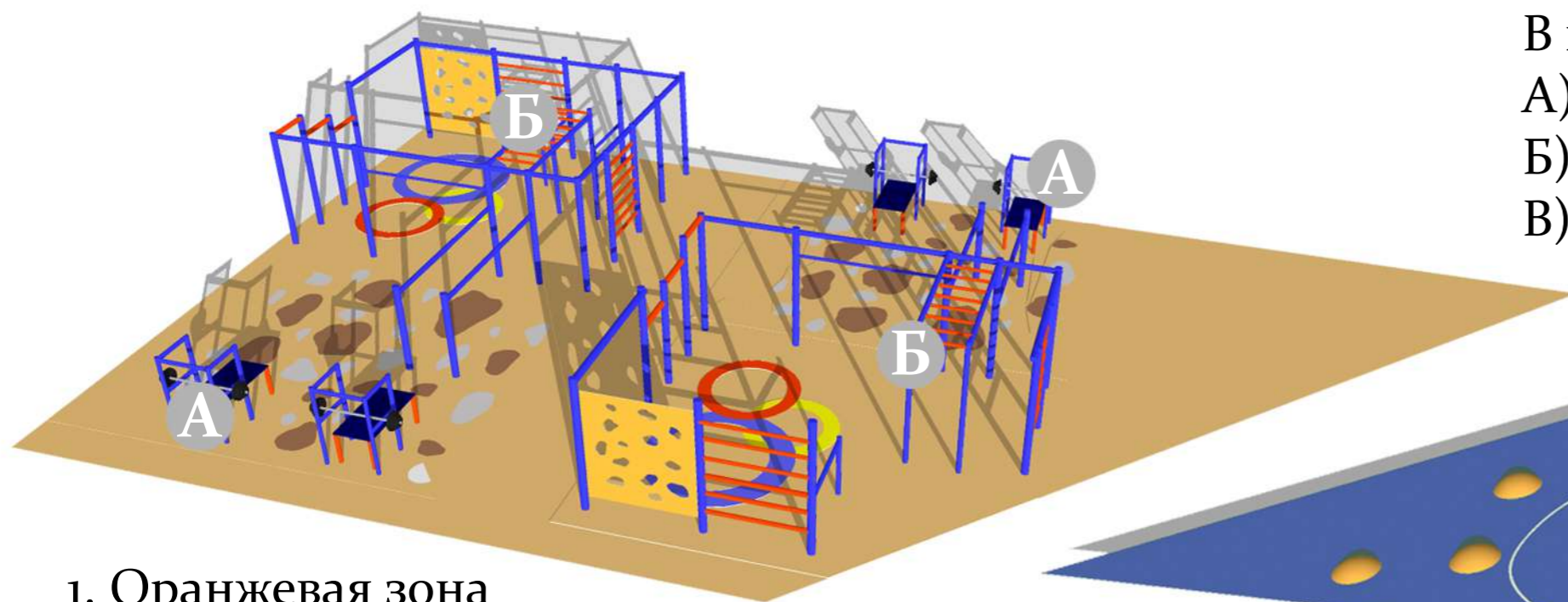


1.



2.

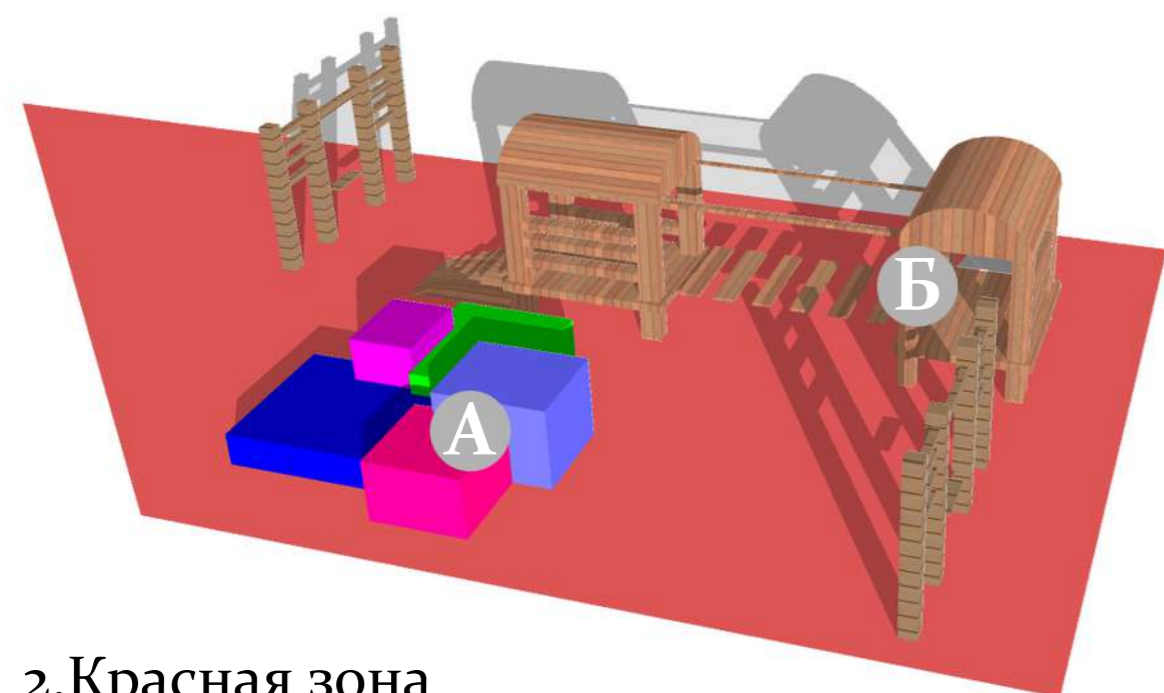
# МАФ детского игрового пространства



1. Оранжевая зона

В комплект «оранжевой» зоны входит:

- А) Спортивный элемент с имитацией груза (4 шт.)
- Б) Спортивный комплекс для лазанья (2 шт.)



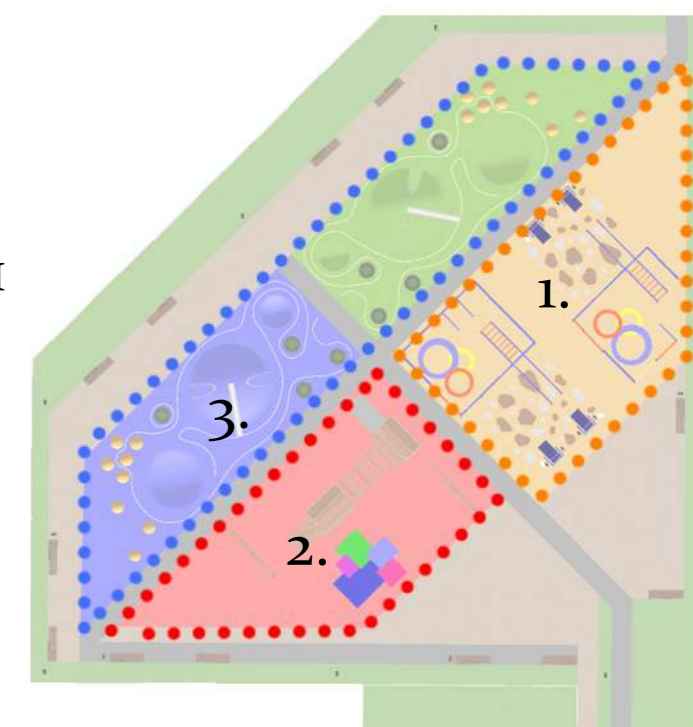
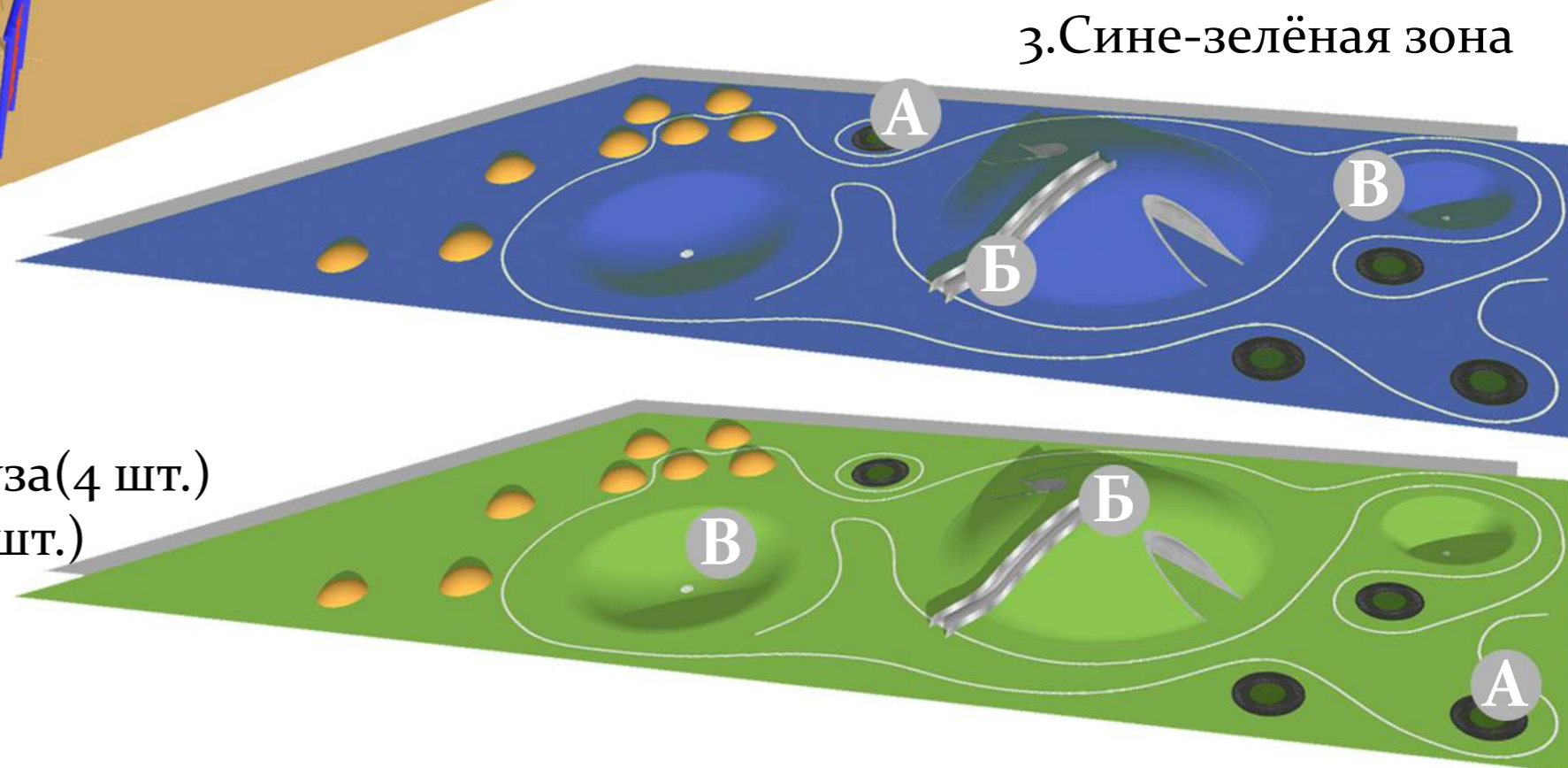
2. Красная зона

В комплект «красной» зоны входит:

- А) Травмобезопасные мягкие кубики (для лазанья)
- Б) Деревянный игровой комплекс с мостиком

В комплект «сине-зеленой» зоны входит:

- А) Мини батуты (8 шт.)
- Б) Металлическая горка (2 шт.)
- В) Мягкий рельеф из резинового покрытия



## Ограждающие конструкции

1. Забор тип 1: ограждающий спортивную площадку по периметру

Общая протяженность составляет 590м,  $h=2\text{м}$

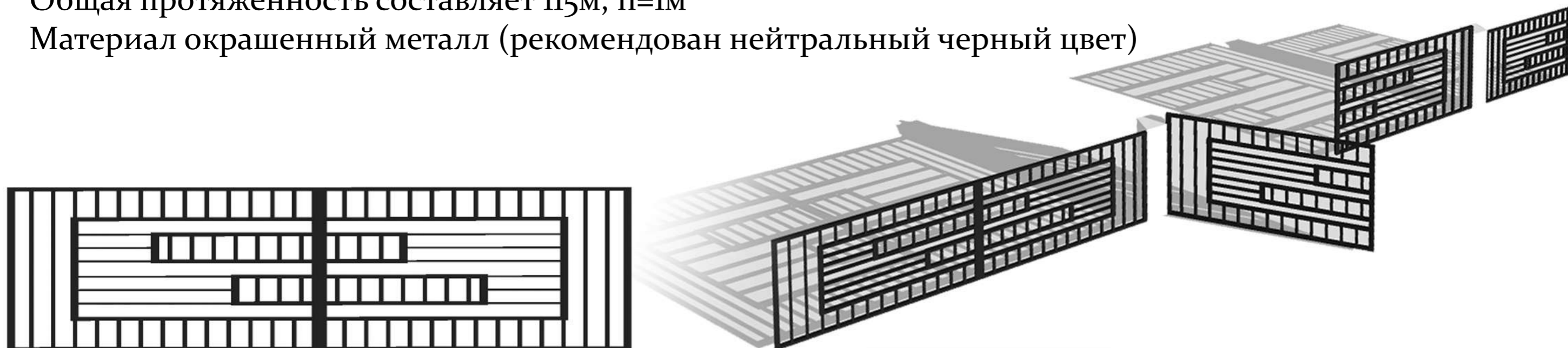
Материал окрашенный металл (рекомендован нейтральный серый цвет)



2. Забор тип 2: ограждающий мемориальную зону

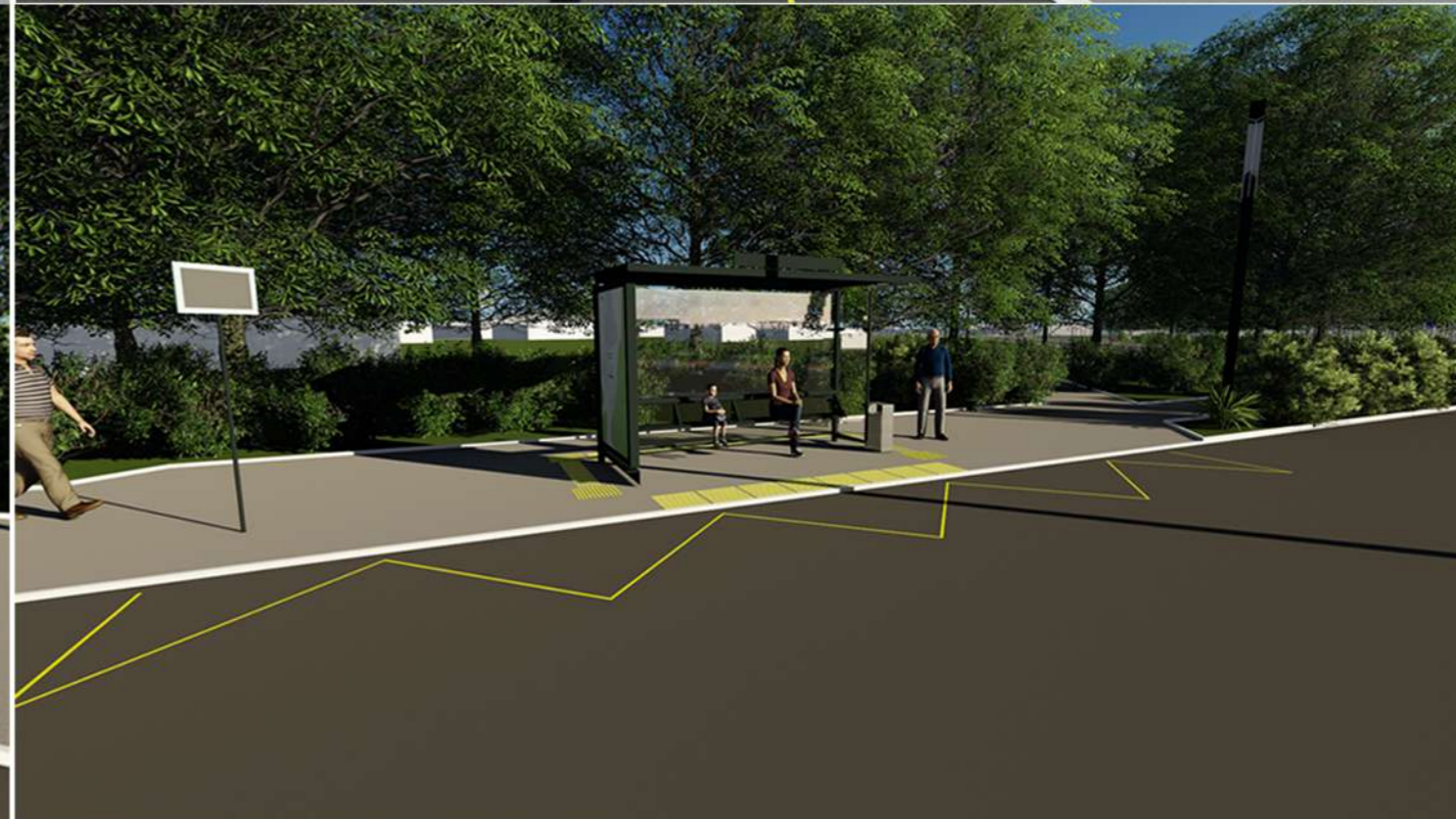
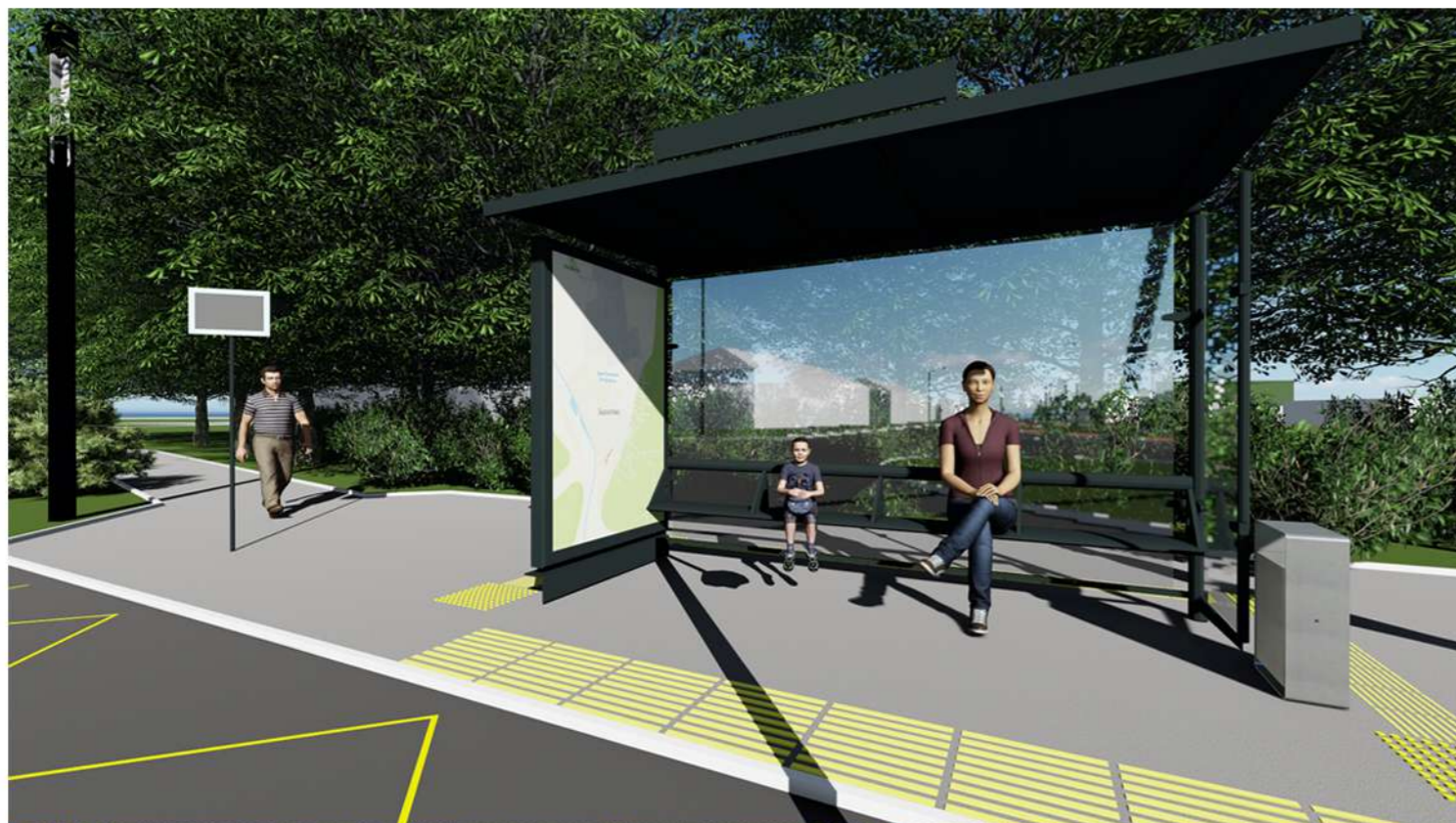
Общая протяженность составляет 115м,  $h=1\text{м}$

Материал окрашенный металл (рекомендован нейтральный черный цвет)



# Визуализация

## Вид на автобусную остановку



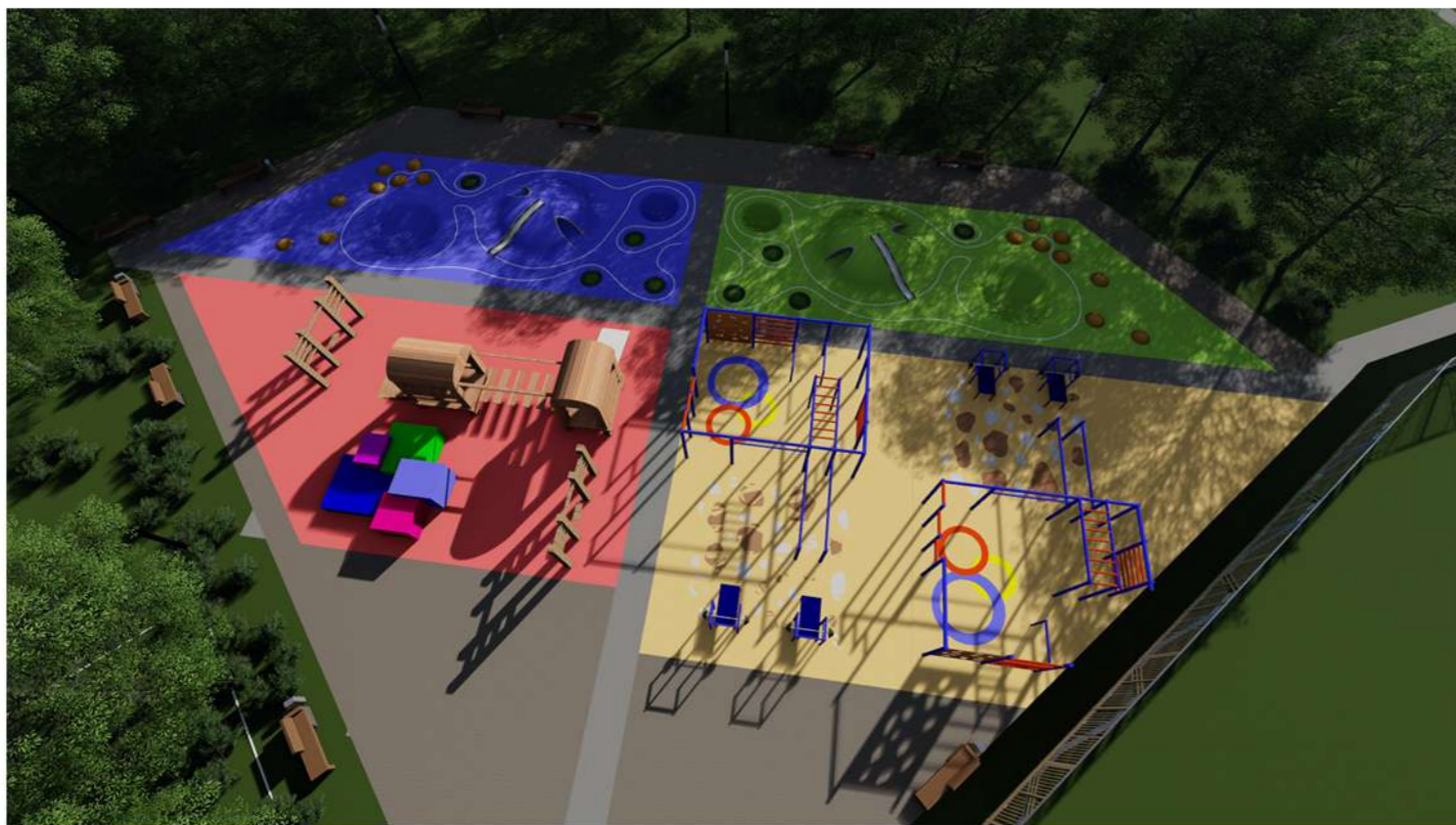
# Визуализация

## Вид на тихую зону с беседкой



# Визуализация

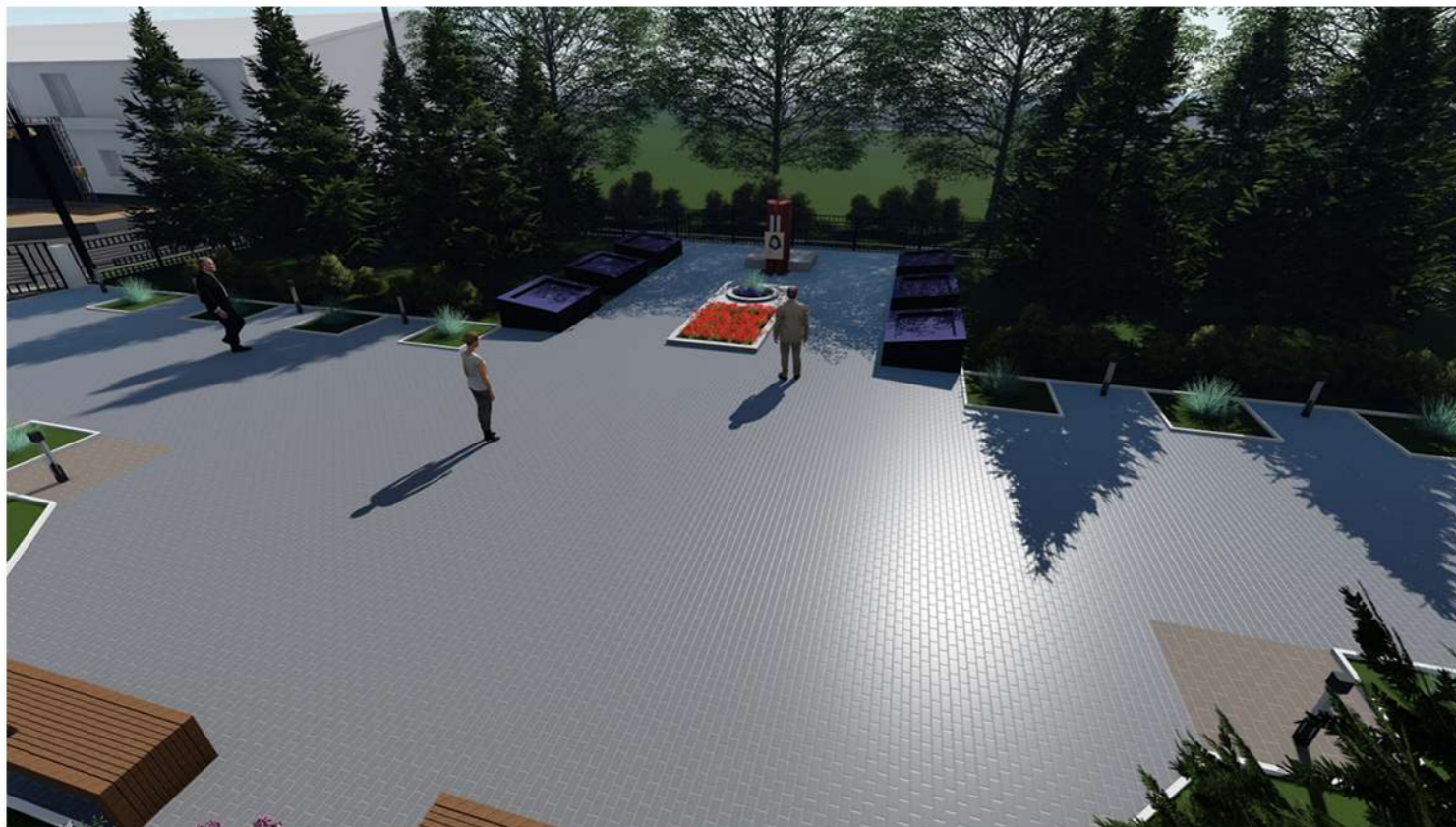
## Вид на детские игровые пространства





# Визуализация

## Вид на мемориальный комплекс



# Визуализация

Вид на зону созерцания со световой инсталляцией МАФ



## ТЭП



1. Озеленение  
 $S=20700 \text{ м}^2$



6. Плитка тротуарная  
(кирпич серый)  $S=850 \text{ м}^2$



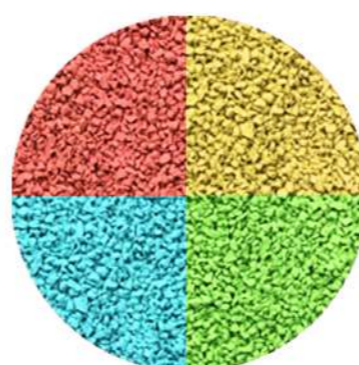
2. Асфальтовое  
покрытие для  
автотранспорта  
 $S=12000 \text{ м}^2$



7. Плитка тротуарная  
(кирпич красный)  $S=1000 \text{ м}^2$



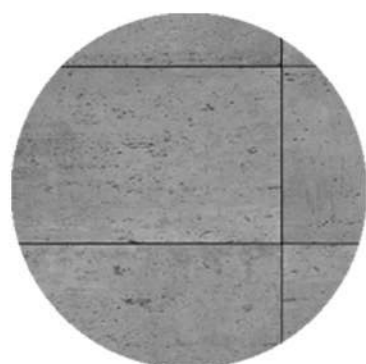
3. Асфальтовое  
покрытие для  
пешеходных зон  
 $S=3380 \text{ м}^2$



8. Резиновое покрытие для  
детских игровых  
пространств (цветная  
резиновая крошка)  
 $S=1075 \text{ м}^2$



4. Резиновое покрытие  
для велодорожек  
 $S=1040 \text{ м}^2$



5. Покрытие из бетонных  
плит  $S=1470 \text{ м}^2$